

ISSN 2755-3418 (Online)



المجلة الدولية للبحوث العلمية

مجلة علمية دولية محكمة

**International
Journal for Scientific
Research - IJSR**

Vol. (2), No. (6) June 2023

الإصدار (2)، العدد (6) يونيو 2023

تصدرها دار النشر
رؤية للبحوث العلمية والنشر

**Vision for Scientific
Research and Publishing**

London, UK

المجلة الدولية للبحوث العلمية

International Journal for Scientific Research (IJSR)

مجلة علمية دولية محكمة

المجلة حاصلة على رقم تسلسلي معياري دولي: ISSN 2755-3418 (Online)

رقم Doi المجلة: <https://doi.org/10.59992/IJSR.ISSN.2755-3418>

موقع المجلة: [/https://ijsr.vsrp.co.uk](https://ijsr.vsrp.co.uk)

البريد الإلكتروني: ijsr@vsrp.co.uk

رقم التليفون (واتس): +442039115546

تصدرها دار النشر رؤية للبحوث العلمية والنشر، لندن، المملكة المتحدة

Vision for Scientific Research and Publishing, London, UK

71-75 Shelton Street, Covent Garden, London, WC2H 9JQ

جميع حقوق النشر محفوظة لدار النشر رؤية للبحوث العلمية والنشر

تقديم

عزيزي الباحث

يسعدنا في دار النشر رؤية للبحوث العلمية والنشر أن نقدم لكم المجلة الدولية للبحوث العلمية IJSR وهي مجلة علمية دولية محكمة متعددة التخصصات، تهدف إلى أن تكون عوناً للباحثين العرب لتساعدهم على نشر إنتاجهم العلمي من الأبحاث، والدراسات العلمية. وتهتم المجلة بنشر الأبحاث العلمية التي يتوافر فيها الأصالة والحداثة والمنهجية العلمية والتي تشكل إضافة علمية في جميع التخصصات والعلوم باللغتين العربية والإنجليزية. وتخضع البحوث المنشورة في المجلة لعملية تحكيم على يد نخبة من الأساتذة الأكاديميين المتخصصين من العديد من دول العالم.

تنشر المجلة الدولية للبحوث العلمية IJSR الإنتاج العلمي في العديد من المجالات والتخصصات العلمية لإتاحة الفرصة أمام الباحثين وطلاب الدراسات العليا لنشر بحوثهم وأوراقهم العلمية. ومن أهم هذه التخصصات على سبيل المثال (وليس الحصر):

- علوم الحاسب، وتكنولوجيا المعلومات، نظم المعلومات، نظم المعلومات الإدارية.
- العلوم المالية والإدارية، وإدارة المعرفة، والاقتصاد.
- تخصصات كليات التربية.
- علم النفس وعلم الاجتماع.
- الإعلام والصحافة والعلوم السياسية.
- اللغة العربية والدراسات الإسلامية.
- اللغة الإنجليزية وآدابها.
- القانون والشريعة وحقوق الإنسان.
- التاريخ والجغرافيا، والسياحة والآثار.

- تخصصات كليات الفنون.
- تخصصات كليات الزراعة.
- تخصصات كليات العلوم.
- تخصصات الكليات الطبية.
- تخصصات الكليات الهندسية.

كما تشجع المجلة الدولية للبحوث العلمية IJSR نشر الإنتاج العلمي في العلوم والموضوعات المتداخلة ذات الفائدة العلمية أو التطبيقية الواضحة. وهذه النوعية من الأبحاث تشمل موضوعين أو أكثر من الموضوعات المذكورة سابقاً.

نظراً لأهمية الوقت لجميع الباحثين، تتعاون المجلة الدولية للبحوث العلمية IJSR مع مجموعة من المحررين المتميزين والمراجعين النظراء الذين لديهم الخبرة الكافية والمهارات الفنية والأدوات لتسريع عملية المراجعة والنشر قدر الإمكان. وغالباً ما تستغرق هذه العملية فترة زمنية من أسبوع إلى 3 أسابيع على الأكثر.

رئيس التحرير

أ.د. / ناجي رمضان

هيئة التحرير

- الأستاذ الدكتور/ ناجي رمضان درويش، أستاذ نظم المعلومات، جامعة القاهرة، مصر (رئيس التحرير).
- الأستاذ الدكتور/ الهادي بووشمة، أستاذ علم الاجتماع، جامعة تامنغست، الجزائر.
- الدكتور/ حيدر محسن سلمان الشويبي، أستاذ مساعد مناهج وطرق التدريس، جامعة ذي قار، العراق.
- الدكتور/ منير الجراية، مدرس علم المناخ وجغرافية الصحة، كلية الآداب والعلوم الإنسانية، جامعة صفاقس، تونس.
- الأستاذ الدكتور/ إدريس محمد عبد الله مقبوب، أستاذ علم الاجتماع، كلية الآداب والعلوم الإنسانية، جامعة محمد الأول، المغرب.
- الأستاذ الدكتور/ عبد الغفور جاسم سليم، أستاذ الحاسوب والرياضيات، جامعة الموصل، العراق.
- الأستاذ الدكتور صلاح مهدي محمد، أستاذ الإحصاء التطبيقي، مدير مركز الاستشارات الإحصائية بجامعة القاهرة، مصر.
- الأستاذ الدكتور/ محمد سويلم حامد، أستاذ الإحصاء الرياضي، كليات الخليج، السعودية.
- الأستاذ الدكتور / عباس الطيب بابكر مصطفى، أستاذ الجغرافيا ونظم المعلومات الجغرافية، جامعة الملك فيصل، السعودية.
- الأستاذة الدكتورة / أسماء سعود ادهام، أستاذ اللغة العربية، عميد كلية الآداب (سابقاً)، جامعة الموصل، العراق.
- الأستاذ الدكتور/ سلام عبود حسن السامرائي، أستاذ علوم القرآن، الجامعة العراقية، العراق.

- الأستاذة الدكتورة/ وفاء عبد اللطيف عبد العالي، أستاذ ورئيس قسم اللغة الإنجليزية، كلية الآداب، جامعة الموصل، العراق.
- الأستاذ الدكتور/ شيبان أديب رمضان عبد الله الشيباني، أستاذ الصرف والتحقيق في قسم اللغة العربية، كلية الآداب، جامعة الموصل، العراق.
- الأستاذ الدكتور/ إياد طعمه، أستاذ التربية، جامعة قطر، قطر.
- الأستاذ الدكتور/ مصطفى علي إبراهيم دويدار، أستاذ التاريخ في جامعة طيبة، السعودية.
- الدكتور/ نصرالدين الشيخ بوهني، أستاذ اللغويات المشارك، قسم اللغة العربية، جامعة حائل، السعودية.
- الأستاذ الدكتور/ فؤاد بن غضبان، أستاذ الجغرافيا والتقنيات الحضرية، معهد تسيير التقنيات الحضرية، جامعة أم البواقي، الجزائر.
- الأستاذ الدكتور/ عبد الرحمن أحمد عبد الرحمن القزاز، أستاذ اللغة الإنجليزية والترجمة، جامعة الموصل، العراق.
- الدكتورة/ هناء محمد خلف الشلول، أستاذ مساعد اللغة العربية، جامعة جدارا، الأردن.
- الأستاذ الدكتور/ زكريا يحيى الجمال، أستاذ الإحصاء، كلية علوم الحاسب والرياضيات، جامعة الموصل، العراق.
- الأستاذ الدكتور/ أحمد رشيد حسن، أستاذ تفسير وعلوم القرآن، كلية العلوم الإسلامية، جامعة بغداد، العراق.
- الأستاذ الدكتور/ عمر صابر قاسم، أستاذ الرياضيات والتقنيات الذكائية، كلية علوم الحاسب والرياضيات، جامعة الموصل، العراق.
- الأستاذ الدكتور/ أمجد محمود درادكة، أستاذ إدارة تربوية، جامعة عجلون الوطنية، الأردن.

- الأستاذ الدكتور/ إبراهيم جليل علي، أستاذ الفقه المقارن، كلية العلوم الإسلامية، جامعة بغداد، العراق.
- الأستاذ الدكتور / ياسر بن أحمد بن حامد مرزوق، أستاذ الأدب والنقد، جامعة تبوك، السعودية.
- الأستاذ الدكتور/ بشار عبد العزيز مجيد الطالب، أستاذ مشارك في الإحصاء، كلية علوم الحاسب والرياضيات، جامعة الموصل، العراق.
- الأستاذ الدكتور/ محمد عمر الفال، أستاذ اللغة العربية، جامعة انجمينا، جمهورية تشاد.
- الأستاذ الدكتور/ صالح محمد الرواضية، أستاذ التربية والدراسات الاجتماعية، جامعة قطر، قطر.
- الدكتور/ إبراهيم علي محمد المومني، خبير علم النفس التربوي، وزارة التربية والتعليم، الأردن.
- الدكتور/ أسامة بشير شكر الحنون، أستاذ مساعد الإحصاء التطبيقي، كلية علوم الحاسب والرياضيات، جامعة الموصل، العراق.
- الدكتورة/ آلاء ماجد أحمد بني يونس، أستاذ مساعد القانون، كلية الحقوق، جامعة جرش، الأردن.
- الأستاذ الدكتور / مؤيد عبد الرزاق حسو، أستاذ التربية البدنية وعلوم الرياضة، كلية التربية البدنية وعلوم الرياضة، جامعة الموصل، العراق.
- الأستاذ الدكتور / حمزة خيرة، أستاذ الاقتصاد الدولي والتنمية المستدامة، جامعة أحمد درايعية، أدرار، الجزائر.
- الأستاذ الدكتور/ حسن عبد الله الدعجه، أستاذ العلوم السياسية، رئيس قسم الإعلام والدراسات الإستراتيجية، كلية الآداب، جامعة الحسين بن طلال، المملكة الأردنية الهاشمية.

قائمة الأبحاث المنشورة بالعدد

الصفحة	تخصص البحث	اسم الباحث الجامعة، الدولة	عنوان البحث	م
29-11	هندسة العمارة، Architecture Engineering	ريا حقي إسماعيل، جامعة الموصل، العراق	تأثير المساحة الفاصلة بين الشقق على سرعة انتشار الحريق في الأبنية السكنية العالية	1
		عمر حازم خروفة، جامعة الموصل، العراق		
43-30	Quality Assurance, Information Systems	Samih Karim Buo-Oga, Biskra University, Algeria	Achieving Higher Quality Levels for Information Systems Project Management	2
		Mohamed Taher Nour, Biskra University, Algeria		
59-44	Medicine, Urology	Basheer Faisal Ali Alasad, Arab Board of Urology, Yemen	Varicocele's Impact on Semen Analysis in Infertile Patients	3
		Salah Ahmed Abdullah, Arab Board of Urology, Yemen		
		Khaled M Alkohlany, Arab Board of Urology and Sanaa University, Yemen		
		Athmar Hussein Ali, Yemeni Board of Medical Specializations, Yemen		

قائمة الأبحاث المنشورة بالعدد

الصفحة	تخصص البحث	اسم الباحث الجامعة، الدولة	عنوان البحث	م
90-60	اتصال، إعلام	مصعب عبد القادر وداعة الله محمد، جامعة الملك فيصل، المملكة العربية السعودية	اتجاهات جمهور محافظة الأحساء نحو محتوى الإعلام السياحي لمونديال قطر 2022	4
		العنود فيصل الوسمي، جامعة الملك فيصل، المملكة العربية السعودية		

تأثير المساحة الفاصلة بين الشقق على سرعة انتشار الحريق في الأبنية السكنية العالية

ريا حقي إسماعيل

طالبة ماجستير، هندسة العمارة، جامعة الموصل، العراق
rayahaqqi@gmail.com

عمر حازم خروفة

استاذ مساعد، هندسة العمارة، جامعة الموصل، العراق
omar.kharufa@uomosul.edu.iq

ملخص البحث

ان حوادث نشوب الحرائق في الأبنية السكنية العالية يؤدي الى خسائر كبيرة في الأرواح والممتلكات، ويشكل تهديد خطير لصعوبة الإخلاء الآمن لوجود مواد مختلفة قابلة للاشتعال وكثافة سكانية عالية، لذا فهناك تحديات كبيرة تواجه المماريين والمختصين من اجل تحسين وتطوير طرق التصميم للحماية من الحريق وتقليل الخسائر. ان المساحة الفاصلة بين الشقق السكنية ممكن ان تكون عاملاً مؤثراً في انتشار الحريق وتطوره وسرعة انتقاله في الأبنية السكنية العالية، ولتوضيح ذلك تم متابعة انتشار الحريق رأسياً وبشكل منهجي من خلال محاكاة خصائص انتشار الحريق لمبني مكون من 12 طابق باستخدام برنامج pyrosim. ولقد بينت نتائج المحاكاة أن خطر انتشار الحريق في الأبنية السكنية العالية يزداد بازدياد المساحة الفاصلة بين الشقق السكنية وان تأثير عمق المساحة يكون اكثر وضوحاً كلما كان عرض المساحة الفاصلة بين الشقق السكنية اكبر، لذلك توصي الدراسة ولغرض التقليل من سرعة انتشار الحريق باختيار المساحة الأقل والعرض الأقل للمساحات الفاصلة، وبذلك يمكن للبحث أن يساهم في اختيار التصميم الأمثل لزيادة فرصة الإخلاء الآمن في حالة نشوب الحريق في الأبنية السكنية العالية.

الكلمات المفتاحية: المباني العالية، المساحة الفاصلة، بيروسيم، انتشار الحريق.

Effect of Separating-Area between Apartments on the Speed of Fire Spread in High Rise Residential Buildings

Raya Haqqi Ismail

Master's Student, Architecture, University of Mosul, Iraq
rayahaqqi@gmail.com

Omar H. Kharufa

Assistant Professor, Architecture, University of Mosul, Iraq
omar.kharufa@uomosul.edu.iq

ABSTRACT

Fire accidents in high-rise residential buildings lead to great loss of life and property and constitute a serious threat to the difficulty of safe evacuation due to the presence of various flammable materials and high population density, so there are great challenges facing architects and specialists in order to improve and develop design methods to protect from fire and reduce losses. The space separating apartments can be a factor influencing the spread of fire, its development, and the speed of its transmission in tall residential buildings. To clarify this, the spread of fire was followed vertically and systematically by simulating the characteristics of fire spread for a 12-story building using the pyrosim program. The simulation results showed that the risk of fire spreading in tall residential buildings increases with the space separating apartments and that the effect of the depth of space is more obvious the greater the width of the space separating apartments. For separating spaces, and thus the research can contribute to choosing the optimal design to increase the chance of safe evacuation in the event of a fire in high-rise residential buildings.

Keywords: High rise buildings, Separation area, Pyrosim, Fire spread

1- المقدمة

اصبحت المباني العالي المقياس الحقيقي للتطور والنهضة العمرانية والانشائية للشعوب وذلك لما حققته من رفاهية ومردود اقتصادي جيد، فالتقدم التكنولوجي في صناعة البناء، واختراع المصاعد

الرأسية، إضافة الى تناقص المعروض من الأرض الصالحة للبناء وارتفاع ثمنها، و التضخم السكاني الهائل جعلت الانطلاق بالمباني إلى ارتفاعات عالية ضرورة ملحة وأمرًا ممكنًا و التي تحوي أعداداً كثيرة من المستخدمين تكاد تكون هي النمط المعماري الغالب^[1]. ممكن لحرائق ان تحدث لاسباب طبيعية او بشرية مقصودة وغير مقصودة^[2]، و الحريق يمكن أن ينتشر عموديا بسرعة كبير وبأساليب مختلفة^[3,4]، وتكمن مخاطر الحريق التي تواجهنا في المباني العالية بصعوبة الوصول السريع الى الطابق الموجود به الحريق، كذلك صعوبة الاخلاء حيث ان الزمن اللازم لاخلاء المبنى العالي يزداد بزيادة ارتفاع المبنى والكثافة السكانية العالية وذلك حسب درجة مقاومة المبنى للحريق. وحيث أن هنالك تقصير واضح في تطبيق انظمة الامان واجراءاتها في المجمعات السكنية التي بنيت، كما أن نسبة من المجمعات السكنية لا تتوفر فيها وسائل الامان بالشروط اللازمة لتحقيق الامان للسكان^[5]. لذا اصبحت الاحتياطات التي يتم اتخاذها لمنع أو الحد من احتمال وقوع الحريق التي قد تؤدي الى تضحيات بشرية ومادية، والعمل على تنبيه الساكنين في المبنى إلى وجود حريق في حالة نشوبه ضرورة ملحة لتشمل تدابير الامان من الحرائق التي يتم التخطيط لها خلال تصميم المبنى وتنفيذه وعلى المصممين مراعات المتغيرات التصميمية المؤثرة في انتشار الحريق عند اعداد التصاميم، لم تتطرق الدراسات المتاحة الى تأثير المساحات الفاصلة بين الشقق السكنية على التحكم في انتشار الحريق عمودياً ولمحاكاة مباني عالية مفروشة والتي تمثل نماذج مختلفة للمساحات الفاصلة بين الشقق السكنية، فقد تؤدي النماذج المختلفة لهذه المساحات إلى سلوكيات مختلفة للحريق، فالغرض من الدراسة هو مقارنة تأثيرات نماذج مختلفة من تلك المساحات على سرعة انتشار الحريق وانتقاله إلى الطوابق العليا و استدامته. وذلك باستخدام نفس ظروف المحاكاة لإبراز تأثير المساحات الفاصلة بين الشقق السكنية على تقدم الحريق وانتشاره الرأسي. تتكون الدراسة من مقدمة، ومراجعة للأدبيات المتعلقة بمشكلة الدراسة، ووصف لمنهجية الدراسة. ثم تحليل النتائج ومناقشتها، وكذلك اختتام الدراسة بالاستنتاجات والتوصيات. وأظهرت النتائج ان خطر انتشار الحريق في الأبنية السكنية العالية يزداد مع زيادة المساحة الفاصلة بين الشقق السكنية والعكس صحيح، وانه كلما كان عرض المساحة الفاصلة بين الشقق السكنية أكبر فان تأثير عمق المساحة يكون أكثر وضوحا والعكس صحيح. لذلك توصي الدراسة باختيار المساحة الأقل او العرض الأقل للمساحات الفاصلة وذلك للتقليل من سرعة انتشار الحريق، الذي قد يؤدي إلى فرصة أكبر للإخلاء بالإضافة إلى تقليل خسائر الممتلكات.

2- الدراسات السابقة

ان الحريق يمكن أن ينتشر عموديا بسرعة كبيرة وبأساليب مختلفة، هنالك عدة دراسات تناولت التجاوب المعدلة لاغراض الاضاءة او التهوية وتأثيرها على اداء تطور وانتشار الحريق في المباني العالية.

فقد ذكر Chow^[6] إن خطر الحريق في الواجهة المزدوجة هو مصدر قلق حيث تم تحديد سيناريو وجود حريق في غرفة وميض مجاور للواجهة وستحتجز الحرارة والكتلة في تجويف الواجهة، حيث تمت محاكاة انتشار الغاز الساخن في تجويف الواجهة تحت معدلات إطلاق حرارة مختلفة مع تحديد ثلاث مراحل من انتشار اللهب وأشارت النتائج إلى أن عمق تجويف الهواء الأوسع سيكون أكثر خطورة مع زيادة خطر كسر الزجاج الداخلي العلوي. و بين Yan واخرون^[7] ان المباني التي تحتوي على تصميمات للواجهة على شكل حرف U لأغراض معينة مثل الإضاءة فان هذا التصميم الهندسي من شأنه أن يزيد من مخاطر الحريق للمباني، وان العامل الهندسي على شكل حرف U الذي يمثل نسبة عمق التجويف المتغير بقيم 0 سم و 20 سم و 40 سم و 60 سم و 80 سم الى عرض التجويف الثابت والذي مقداره 60 سم وبينت النتائج ان معدل انتشار اللهب وارتفاعه يزداد مع زيادة العامل الهندسي وبالتالي يجب أن يتوخى المهندسين الحذر في تصميمات جدران هذه الواجهة. وضح Yan واخرون^[8] تأثير وجود التجويف في الواجهة على شكل حرف U من عدمه اضافة الى دراسة حالتين للتجويف الاولى متطابقة العمق لجهتي التجويف والثانية متباينة العمق لجهتي التجويف على سرعة انتشار الحريق ومن خلال اجراء التجارب بينت النتائج ان الحالة الاكثر انخفاض في معدل انتشار الحريق حالة عدم وجود تجويف ثم في حالة تباين العمق في جهتي التجويف مقارنة بالحالة المتطابقة . بين Zhao واخرون^[9] تأثير المسافة الفاصلة بين الجدران الستائرية المتوازية على معدل انتشار اللهب الصاعد، و اظهرت النتائج من خلال اجراء التجارب ان ارتفاع اللهب يزداد مع زيادة المسافة الفاصلة بين الجدران المتوازية ثم يصل الى قيمة ثابتة وبعدها يتناقص. أجريت دراسة تجريبية ومحاكاة عددية من قبل Wasan واخرون^[10,11] للتحقق من تأثير مسافة الفصل بين اللوح القابل للاحتراق والجدار الساتر. كان الجدار الجانبي في التجربة بارتفاع 2.5 متر وعرض 0.4 متر، والمسافات الفاصلة كانت 10.5 سم و 30.5 سم. وجد أنه مع زيادة مسافة الفصل، ينخفض معدل انتشار اللهب الصاعد وتنخفض درجة حرارة اللهب ثم تزداد. أجرى An واخرون^[12] دراسة تجريبية للمسافة الفاصلة بين الجدران، كان الجدار الجانبي في التجربة بعرض 0.5 م وكانت مسافات الفصل 4 سم، 6 سم، 8 سم، وبينت النتائج أن معدل انتشار اللهب زاد أولاً ثم انخفض مع زيادة مسافة الفصل. تناول Huang واخرون^[13] تأثير العامل الهندسي الذي يمثل نسبة العمق الذي كان متغير بقيم 0 سم و 4 سم و 6 سم و 8 سم و 12 سم و 14 سم الى العرض بقيمة ثابتة مقدارها 4 سم على انتشار اللهب فوق لوح البوليسترين عند الاشتعال، أظهرت النتائج التجريبية أنه كان معدل انتشار اللهب هو الأسرع عندما كانت قيمة العامل الهندسي اصغر من 1.5 بينما عندما يكون العامل الهندسي أكبر من 1.5 كان معدل انتشار اللهب هو الاقل. بين Gai واخرون^[14] تأثير نسبة العمق الى العرض للقناة الرأسية المغلقة على خصائص انتشار اللهب للوح البوليسترين المبتوق و اظهرت نتائج التجارب أن سرعة انتشار اللهب تزداد مع زيادة نسبة العمق الى

العرض . تعد دراسة تأثير المساحة الفاصلة بين الشقق السكنية على سرعة انتشار الحريق نادرًا جدًا ، وان الدراسات المتاحة لم تحدد تأثير المساحة الفاصلة بين الشقق السكنية في السيطرة على انتشار الحريق عموديا بصورة دقيقة، وأن المساحة الفاصلة بين الشقق السكنية يمكن أن تغير سلوك النار فقد تؤدي المساحات المختلفة الفاصلة بين الشقق السكنية إلى سلوكيات حريق مختلفة. وبالتالي ، من الضروري إجراء أبحاث عن تلك المساحات والتي يمكن أن تقدم اقتراحات مفيدة لتصميم الحماية والامان من الحرائق للمباني السكنية العالية.

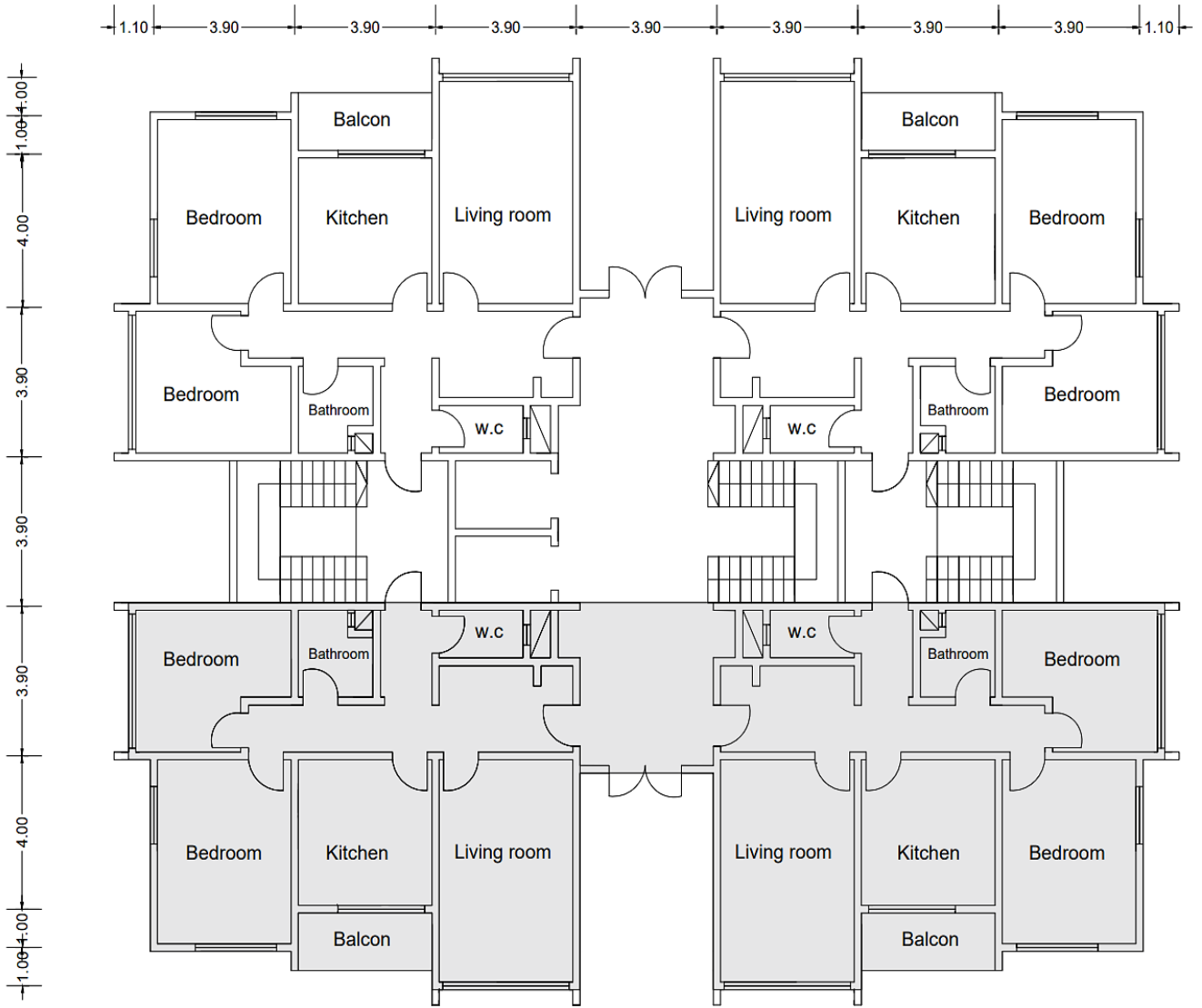
3- المنهجية

لغرض مقارنة تأثير النماذج المختلفة للمساحات الفاصلة بين الشقق السكنية على سرعة انتشار الحريق ، تم استخدام تقنيات محاكاة الكمبيوتر (FDS) FireDynamics Simulator ، حيث يمكن لنماذج FDS التنبؤ بالدخان ودرجة الحرارة وأول أكسيد الكربون والمواد الأخرى أثناء الحرائق ، مع برنامج PyroSim الذي يمثل واجهة مستخدم رسومية لـ FDS ويتم رسم النماذج بواسطته ، ويتم عرض النتائج بواسطة برنامج Smokeview [15,16,17]. تم دمج كل من برامج التصور FDS و Smokeview بشكل وثيق في PyroSim. توفر واجهة PyroSim ملاحظات إدخال فورية وتضمن التنسيق الصحيح لملف إدخال FDS [18]. تعد محاكاة النار من أدوات النمذجة الحاسوبية القوية التي يمكن استخدامها لتقديم إجابات للأسئلة التي قد لا توفرها طرق التحليل التقليدية [19، 20] ودون تكبد تكاليف عالية للاختبار التجريبي [4]. يمكن استخدام المحاكاة لتقديم توصيات لتعليم الناس ما يجب القيام به في حالة نشوب الحريق من أجل الامان [19].

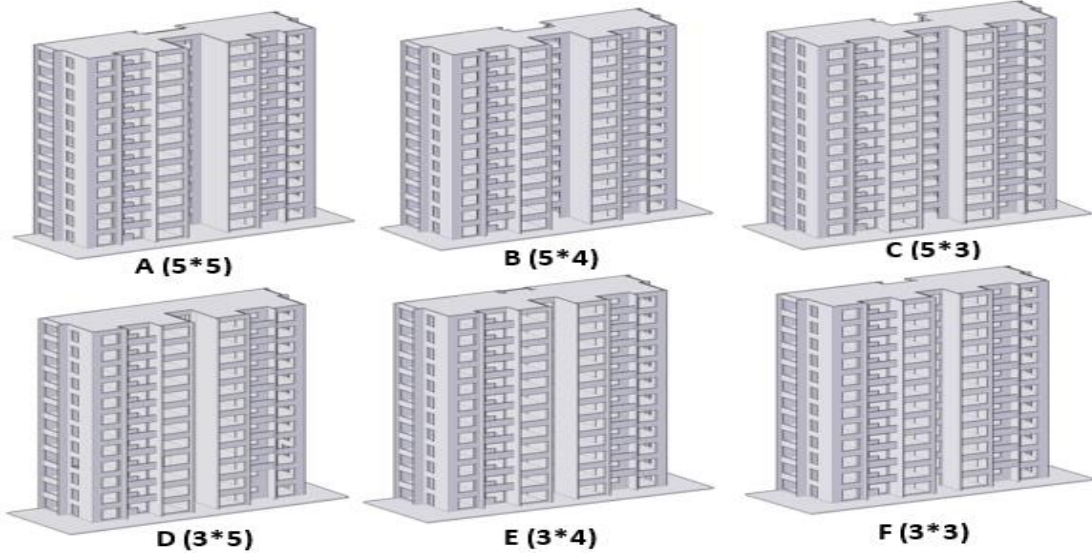
3-1 تصميم المبنى بنماذج مختلفة للمساحات الفاصلة بين الشقق السكنية

في هذا البحث، تم أخذ مبنى سكني عالي كمثال. يتكون المبنى من 12 طابقا ويبلغ ارتفاع كل طابق 3.0 متر. يحتوي كل طابق على اربعة شقق. المحاكاة الحاسوبية لتطور الحريق في المبنى هي عملية تستغرق وقتا طويلا جدا وذلك لحجم المبنى الكبير، لذا تم الاقتصار على شقتين لتوضيح تأثير المساحة الفاصلة بينهما وتتكون كل شقة من خمسة غرف هي غرفة معيشة وغرفتين نوم ومطبخ وحمام في كل طابق، والبناء المحيط بالشقة يقع على جانبيها. وفي منتصف كل طابق يوجد درج ومصعد للركاب. ويعرض الشكل (1) مخطط الطابق للمبنى السكني. وقد تم متابعة المحاكاة الحاسوبية لتطور الحريق لستة نماذج لأشكال المساحة الفاصلة بين الشقق السكنية، والشكل (2) يعرض نماذج مختلفة ثلاثية الابعاد لجميع الطوابق للمساحات الفاصلة بين الشقق السكنية [A، B، C، D، E، F] كما يعرض

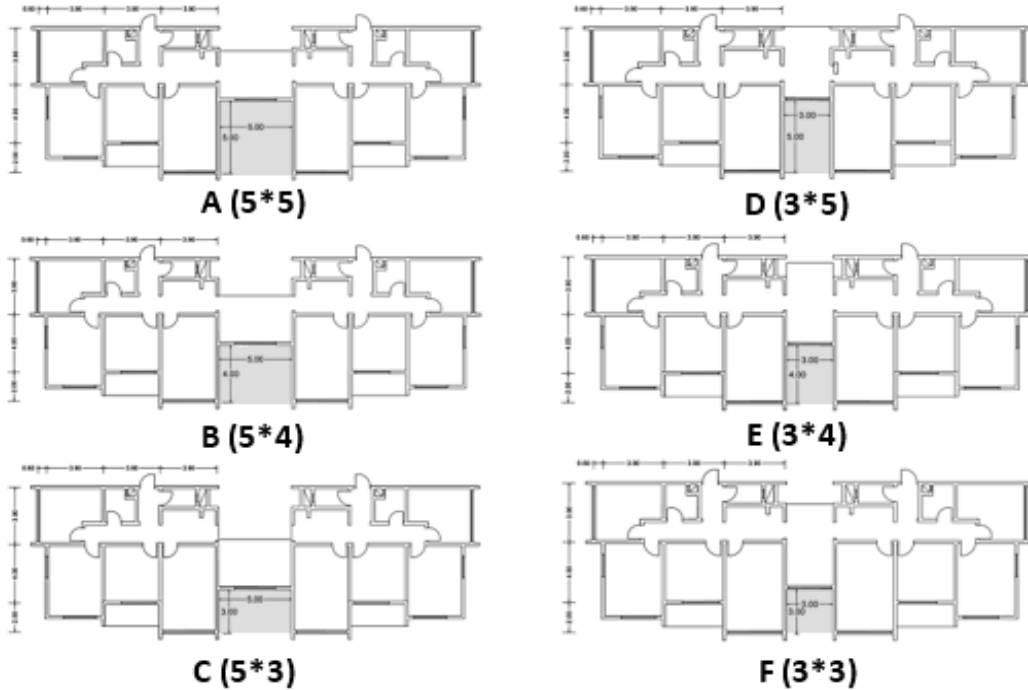
الشكل (3) المخططات الأفقية لهذه النماذج، ان مساحة البناء المعرضة للمعرضة كفضاء للحريق ثابتة في جميع النماذج.



الشكل (1) مخطط الطابق للمبنى السكني



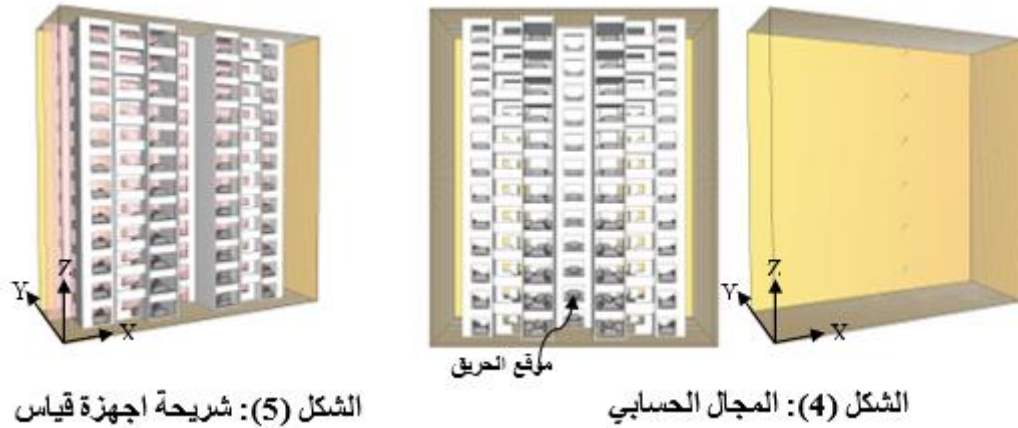
الشكل (2): النماذج المختلفة للمساحات الفاصلة بين الشقق السكنية ثلاثي الأبعاد لجميع الطوابق [F، E، D، C، B، A]



الشكل (3): المخططات الأفقية للنماذج المختلفة للمساحة الفاصلة بين الشقق السكنية [F، E، D، C، B، A]

2-3 تصميم مشهد الحريق

تم اختيار موقع الحريق الذي يحتوي مخاطر أكبر، وعليه فقد تم تحديد موقع الحريق في الممر بين الشقتين بالطابق الثاني. منطقة مصدر الحريق 0.5×0.5 م، ومعدل إطلاق الحرارة لمصدر الحريق هو 1000 كيلو وات / م²، شبكة كائن المحاكاة في المجال الحسابي مقسمة إلى $140 \times 51 \times 144$ ، وحجم الخلية $0.25 \times 0.25 \times 0.25$ م، وبذلك يكون العدد الإجمالي للخلايا 1028160. زمن المحاكاة بحدود 300 ثانية، والشكل 4 يعرض المجال الحسابي، وقد تم وضع المزدوجات الحرارية عند X مقدارها 20.5 م وعند Y مقدارها 8.5 م وذلك في الطوابق الثاني والرابع والسادس والثامن والعاشر والثاني عشر وذلك لقياس تغير درجة الحرارة مع الزمن. وقد تم استخدام شريحة عند Y مقدارها 8.5 م لاجهزة القياس وكما مبينة في الشكل 5. وتكون مادة تفاعل الاحتراق عبارة عن رغوة البولي يوريثان. وان الأثاث والمفروشات تختلف في كل شقة سكنية عن الأخرى. ولغرض التبسيط في محاكاة الكمبيوتر تم استخدام نفس الأثاث في المبنى بأكمله. ويرد أدناه وصف عام لنموذج الحاسوب: ● جدار خرساني بسمك 20 سم كمادة افتراضية لجدران تشييد المباني. ● تم استخدام مواد التنجيد (قماش 2 ملم و 10 سم من الإسفنج) كمادة افتراضية لجميع الأرائك في هذا البحث. ● درجات الحرارة الأولية 44°C والرطوبة النسبية 24%.



4- تحليل النتائج ومناقشتها

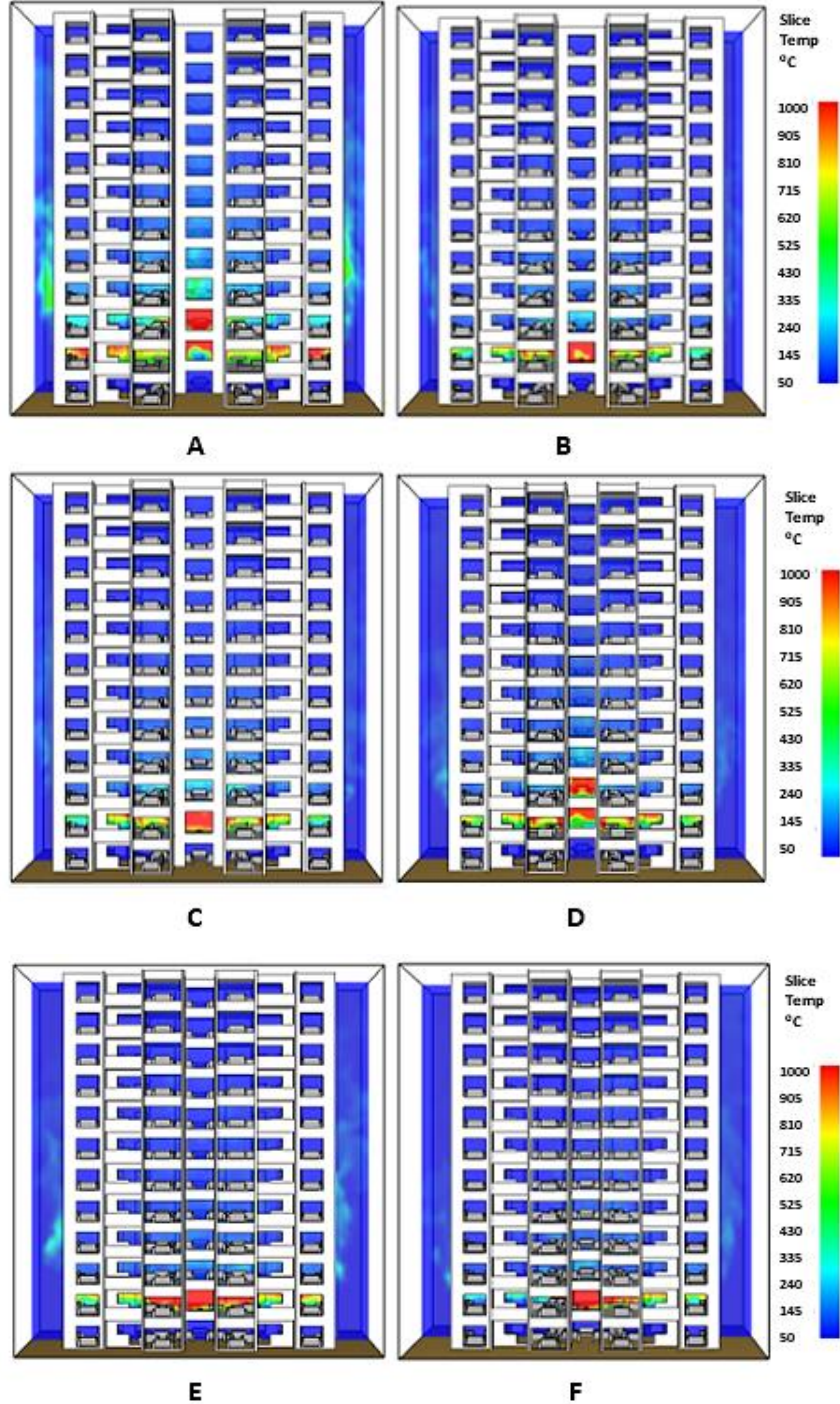
استغرقت عملية المحاكاة بحدود 90 ساعة لكل من النماذج المختلفة للمساحات الفاصلة بين الشقق السكنية [A, B, C, D, E, F] وذلك لتأمين زمن محاكاة بحدود 300 ثانية.

4-1 نمط توزيع درجات الحرارة عند زمن محاكاة مقداره 100 ثانية

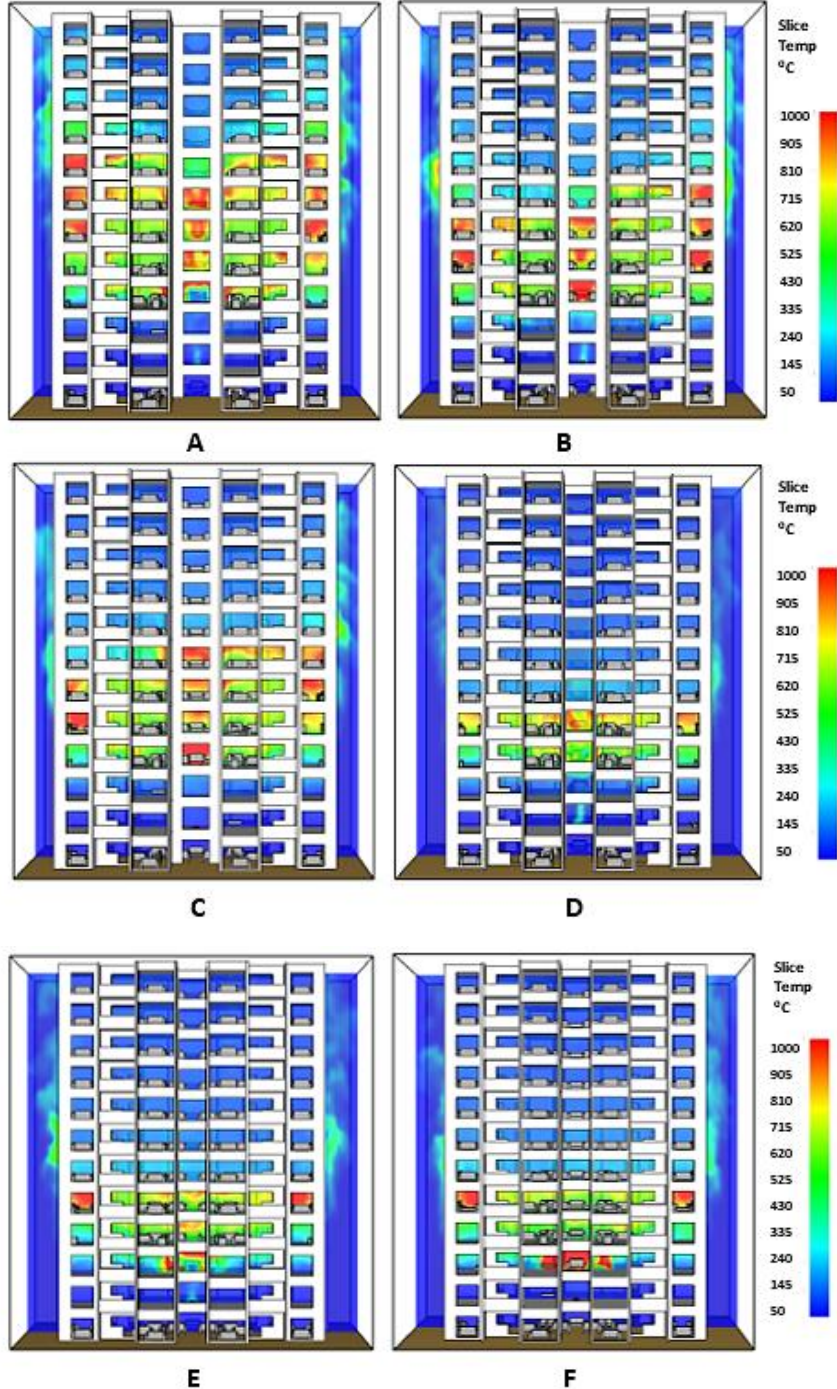
الشكل (6) يعرض نمط توزيع درجات الحرارة عمودياً في المشهد الامامي لمجموعة من النماذج المختلفة للمساحة الفاصلة بين الشقق السكنية [A, B, C, D, E, F] عند زمن محاكاة 100 ثانية. ويتبين من الشكل ان انتشارالحريق في جميع النماذج قد غطى الطابق الثاني عدا النموذج A حيث الحريق انتشر في الطابق الثالث وهناك ارتفاع طفيف في الطابق الرابع أيضاً، وفي أغلب النماذج هنالك ارتفاع طفيف في درجات الحرارة في الطابق الثالث.

4-2 نمط توزيع درجات الحرارة عند زمن محاكاة مقداره 200 ثانية

الشكل (7) يعرض نمط توزيع درجات الحرارة عمودياً في المشهد الامامي لمجموعة من النماذج المختلفة للمساحة الفاصلة بين الشقق السكنية [A, B, C, D, E, F] عند زمن محاكاة 200 ثانية، يتبين من الشكل في حالة النموذج A ان تقدم انتشار الحريق قد غطى الطابق الثامن وبدأ انتشار الحريق في الطابق التاسع وقد تلاشى تماماً في الطابق الثاني والثالث، أما في حالة النموذج B فقد غطى انتشار الحريق الطابق السابع وتلاشى تماماً في الطابق الثاني والثالث، وفي حالة النموذج C ايضاً قد غطى انتشار الحريق الطابق السابع وتلاشى تماماً في الطابق الثاني والثالث، وفي حالة النموذج D فقد غطى انتشار الحريق الطابق الخامس وتلاشى في الطابق الثاني والثالث أيضاً، اما النموذجين E و F فقد انتشر الحريق في كلاهما حتى الطابق الخامس وتلاشى تماماً في الطابق الثاني.



الشكل 6: نمط توزيع درجات الحرارة عمودياً عند زمن محاكاة 100 ثانية في الواجهة الامامية لاشكال المساحة الفاصلة بين الشقق السكنية [A, B, C, D, E, F].

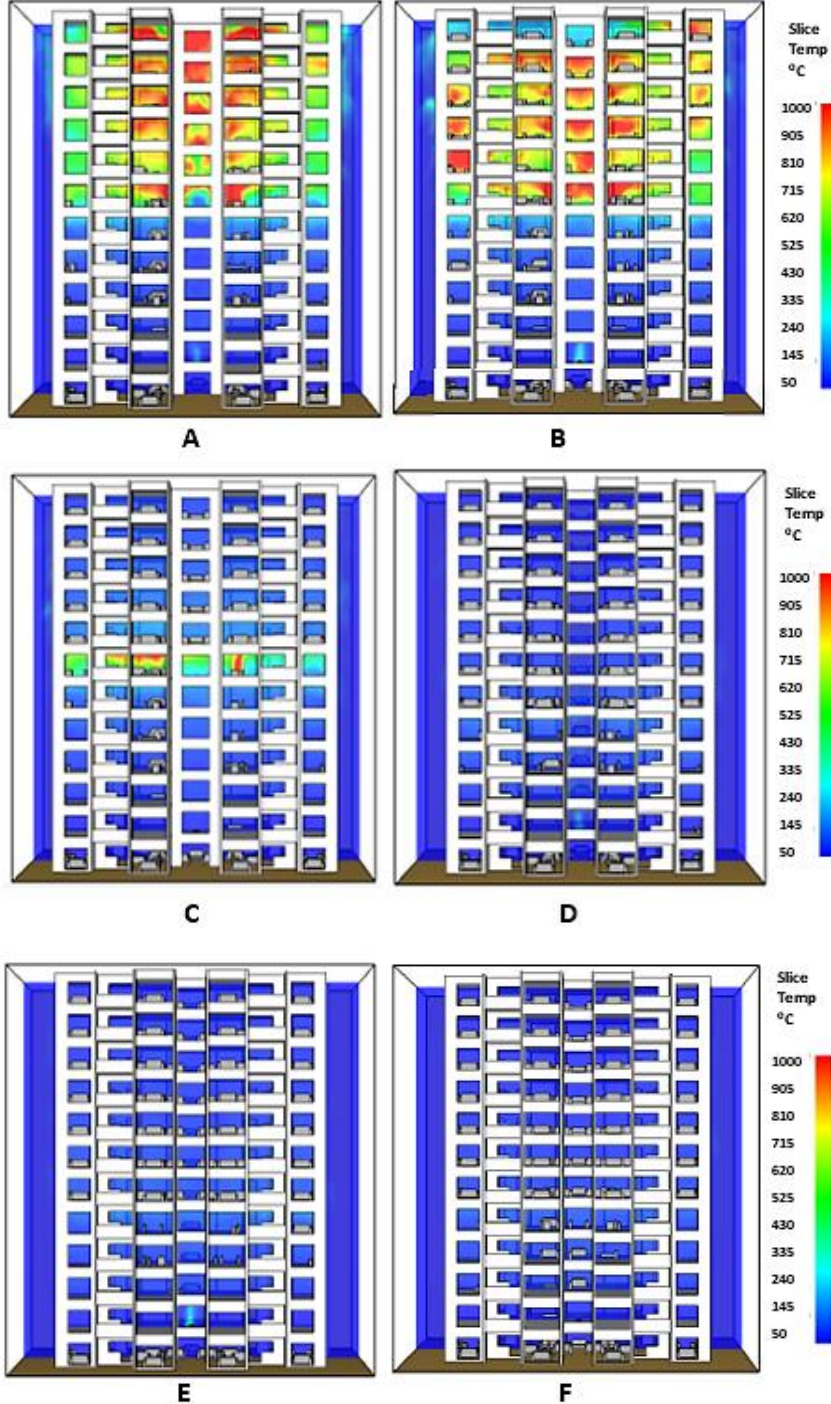


الشكل 7: نمط توزيع درجات الحرارة عمودياً عند زمن محاكاة 200 ثانية في الواجهة الامامية لاشكال المساحة بين الشقق السكنية [A، B، C، D، E، F].

3-4 نمط توزيع درجات الحرارة عند زمن محاكاة مقداره 300 ثانية

الشكل (8) يعرض نمط توزيع درجات الحرارة عموديا في المشهد الامامي لمجموعة من النماذج المختلفة للمساحة الفاصلة بين الشقق السكنية [A، B، C، D، E، F] عند زمن محاكاة 300 ثانية، يتبين من الشكل في حالة النموذج A قد غطى انتشار الحريق الطابق الثاني عشر وتلاشى تماما في الطوابق السفلى حتى الطابق السادس اما في حالة النموذج B فقد غطى انتشار الحريق الطابق الحادي عشر وبدا بالانتشار في الطابق الثاني عشر وقد تلاشى ايضا في الطوابق السفلى حتى الطابق السادس، اما في حالة النموذج C استمر انتشار الحريق في الطوابق السفلية حتى الطابق السادس، وفي حالة النماذج (D و E و F) فان الحريق قد تلاشى في الطوابق الخمسة السفلية تماما والتي نشب فيها الحريق. ومن متابعة المحاكاة لجميع النماذج المختلفة للمساحة الفاصلة بين الشقق السكنية حتى اعلى طابق يصله الحريق تبين ان الحريق وصل الى الطابق الثاني عشر عند زمن محاكاة بحدود 232 ثانية و300 ثانية على التوالي في النموذجين A و B وزمن محاكاة مقداره 200 ثانية عند وصول الحريق الى الطابق السابع في النموذج C و زمن محاكاة مقداره 140 ثانية و 155 ثانية و153 ثانية عند وصول الحريق الطابق الخامس وذلك للنماذج (D و E و F) على التوالي، وبذلك يكون معدل الزمن الذي استغرقه انتشار الحريق في الطابق الواحد هو بحدود 19 ثانية في النموذج A و 25 ثانية في النموذج B و 29 ثانية في النموذج C و 28 ثانية في النموذج D و 31 ثانية في النموذج E و 31 ثانية في النموذج F.

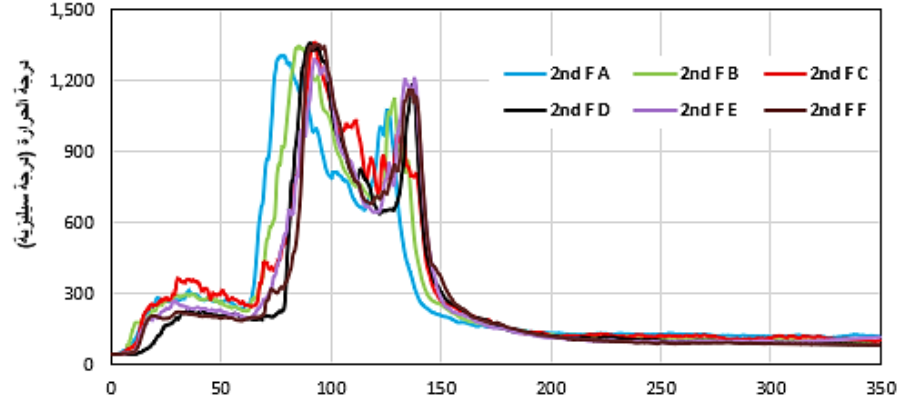
مما تقدم يتوضح ان سرعة انتشار الحريق كانت الأكبر في النموذج A ويبي ذلك في B ثم في النموذج C و الفرق بينهم واضح ثم يليهم الطوابق D و E و F حيث سرعة انتشار الحريق فيهم متقاربة، اي عندما يكون عرض المساحة الفاصلة أكبر فإن تأثير عمقها يكون واضح والعكس صحيح. عامة فان سرعة الحريق تزداد مع زيادة المساحة الفاصلة بين الشقق السكنية. ومن مقارنة سرعة انتشار الحريق في النموذجين C و D حيث المساحة الفاصلة نفسها ان سرعة انتشار الحريق تناسب طردياً مع نسبة العرض الى العمق للمساحة الفاصلة. وهذه الفروقات ناتجة عن حركة الهواء حيث ان كل من مساحة الفضاء الذي يحدث فيه الحريق والاثاث متطابقة في جميع النماذج.



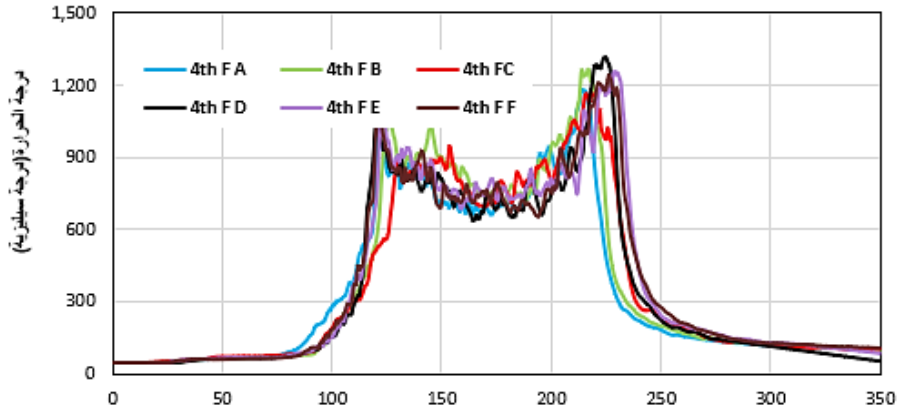
الشكل 8: نمط توزيع درجات الحرارة عمودياً عند زمن محاكاة 300 ثانية في الواجهة الامامية لاشكال المساحة بين الشقق السكنية السكنية [A، B، C، D، E، F].

4-4 تغير درجة الحرارة مع الزمن

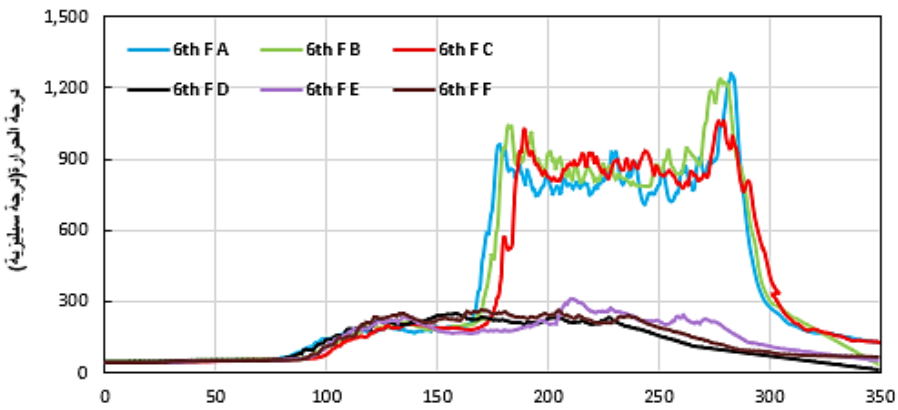
يعرض الشكلان 9 و10 تغير درجات الحرارة مع الزمن لعدة طوابق لنماذج المساحة الفاصلة بين الشقق السكنية [A، B، C، D، E، F] والتي تم قياسها، على مستوى الطابق الثاني فإن نمط تغير درجة الحرارة مع تقدم الزمن متماثل لجميع النماذج حيث بداية الحريق متقاربة في هذا الطابق لجميع النماذج وهي عند زمن محاكاة من 60 ثانية الى 90 ثانية. وعلى مستوى الطابق الرابع كذلك نمط تغير درجات الحرارة متماثل لجميع النماذج مع بداية متقاربة لنشوب الحريق في هذا الطابق لجميع النماذج حيث تتراوح عند زمن محاكاة 120 ثانية الى 130 ثانية. وعلى مستوى الطابق السادس فإن نمط تغير درجة الحرارة عامّةً متماثل بين النماذج A، B، C حيث نشوب وانتشار الحريق عند زمن محاكاة 170 ثانية الى 180 ثانية وكذلك متماثل بين النماذج D، E، F حيث هنالك ارتفاع في درجة الحرارة ولكن لم يصل الى الاتقاد ونشوب حريق في هذا الطابق لهذه النماذج. وعلى مستوى الطابق الثامن فإن نمط تغير درجة الحرارة عامّةً متماثل بين النموذجين A و B مع تفاوت وصول الحريق الى الطابق في النموذجين حيث نشوب وانتشار الحريق عند زمن محاكاة مقداره 200 ثانية في النموذج A وعند زمن محاكاة مقداره 225 ثانية في النموذج B، اما النموذج C فهنالك ارتفاع طفيف في درجات الحرارة ولكن لم يصل الى الاتقاد ونشوب حريق في هذا الطابق لهذا النموذج وعلى مستوى الطابق العاشر فإن نمط تغير درجة الحرارة عامّةً متماثل بين النموذجين A و B مع زيادة التفاوت بين نمطي تغير درجة الحرارة حيث نشوب وانتشار الحريق عند زمن محاكاة مقداره 220 ثانية في النموذج A وعند زمن محاكاة مقداره 260 ثانية في النموذج B. وأخيراً على مستوى الطابق الثاني عشر فإن نمط تغير درجة الحرارة عامّةً متماثل ايضاً بين النموذجين A و B مع زيادة التفاوت اكثر بين نمطي تغير درجة الحرارة حيث نشوب وانتشار الحريق عند زمن محاكاة مقداره 240 ثانية في النموذج A وعند زمن محاكاة مقداره 320 ثانية في النموذج B، ان التفاوت في سرعة انتشار الحريق وعبر الطوابق بين النماذج المختلفة نتيجة تطور اداء الحريق وتأثره بحركة تيارات الهواء المختلفة باختلاف النماذج.



زمن المحاكاة (ثانية)

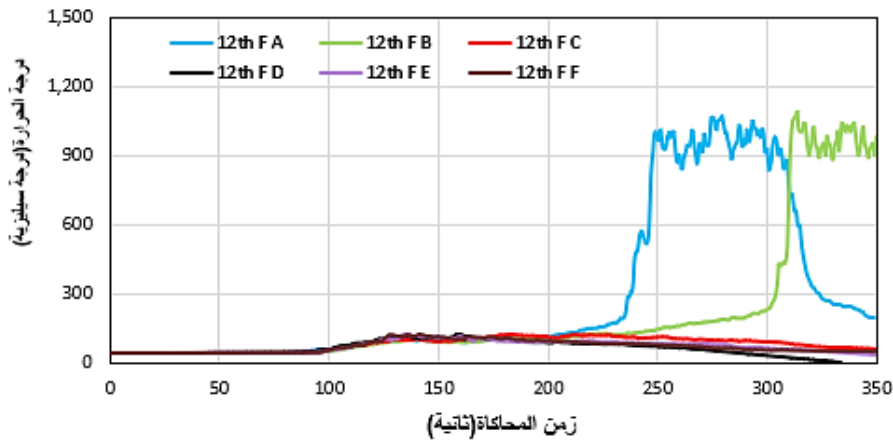
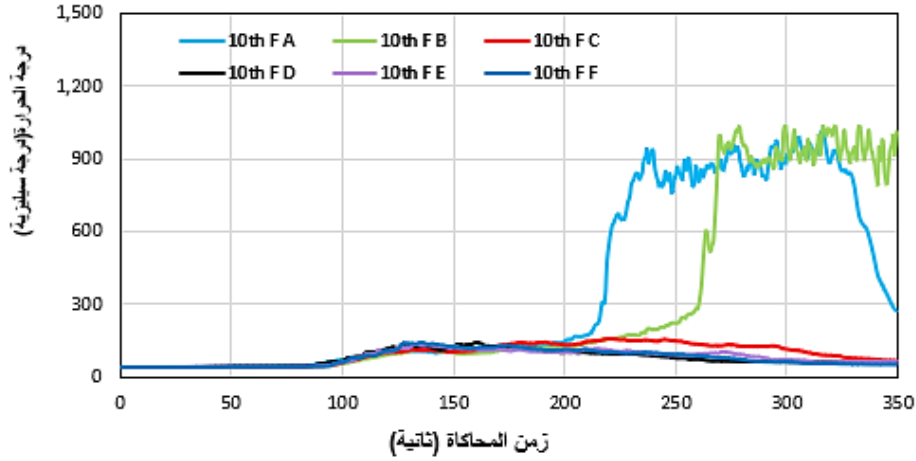
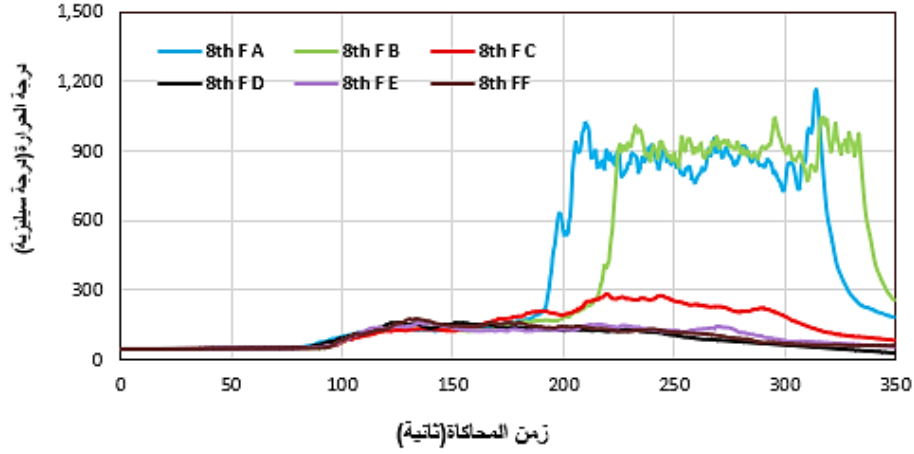


زمن المحاكاة (ثانية)



زمن المحاكاة (ثانية)

الشكل (9): تغير درجة الحرارة مع زمن المحاكاة عند الطوابق الثاني والرابع والسادس لنماذج المساحة الفاصلة بين الشقق السكنية [A، B، C، D، E، F].



الشكل (10): تغير درجة الحرارة مع زمن المحاكاة عند الطوابق الثامن والعاشر والثاني عشر لنماذج المساحة الفاصلة بين الشقق السكنية [A, B, C, D, E, F].

5- الاستنتاجات والتوصيات

طبقاً لمحددات الدراسة ومن خلال تحليل ومناقشة النتائج تم استنتاج الآتي:

- 1- ان سرعة انتشار الحريق كانت الأكبر في النموذج A ويلي ذلك في B ثم في النموذج C و الفرق بينهم واضح ثم يليهم الطوابق D و E و F حيث سرعة انتشار الحريق فيهم متقاربة.
- 2- عند مقارنة المساحات الفاصلة بين الشقق السكنية والمتطابقة فإن سرعة انتشار الحريق تتناسب طردياً مع نسبة العرض الى العمق للمساحة الفاصلة.
- 3- ان معدل زمن المحاكاة لانتشار الحريق في طابق واحد لكل من النماذج [C، D، E، F] يزيد بمقدار 50% و 20% عن ما هو عليه في النموذجين A و B على التوالي.
- 4- كلما كان عرض المساحة الفاصلة بين الشقق السكنية أكبر فان تأثير عمق المساحة يكون اكثر وضوحا والعكس صحيح.
- 5- عامة ان سرعة انتشار الحريق تزداد مع زيادة المساحة الفاصلة بين الشقق السكنية والعكس صحيح.

وطبقاً لهذه الاستنتاجات يوصي بالبحث:

1. اختيار المساحة الأقل للمساحات الفاصلة للتقليل من سرعة انتشار الحريق.
2. اختيار العرض الأقل للمساحات الفاصلة للتقليل من سرعة انتشار الحريق

المراجع

- [1] محمد حسن، نوبي. "العمران الرأسي وأمراض الإنسان"، أسيوط، 2001 م.
- [2] H. O. Hamouda, "Evaluation of the safety and security means in high-rise residential buildings Gaza city case study", Master Thesis, Islamic University of Gaza, 2012.
- [3] M. P. Giraldo, J. Avellaneda, A. Lacasta AND C. Burgos, "Numerical-simulation research on building-facade geometry and its effect on fire propagation in wooden facades", In WCTE 2014: World Conference on Timber Engineering: Quebec City, Canada, August 10-14, 2014: Proceedings (pp. 1-8)2014.
- [4] A. A. Alfakhry, "A Comparative Analytical Study of Some External Finishing (Cladding) Material in Terms of Their Ability to Spread Fire in Multi-story Building Facades in Iraq", Journal homepage: <http://iieta.org/journals/ijsse>, 10(5), pp.647-654, 2020.

- [5] M. S. ALI." Regulations and Procedures in Safety on Residential Complexes Against Fire:Case Study (Al Reel Residential ComplexTower) ",M.Sc. Thesis, Sudan University of Science and Technology, 2015.
- [6] C.L. Chow," Numerical studies on smoke spread in the cavity of a double-skin façade", Journal of Civil Engineering and Management, 17(3), 371-392,2011.
- [7] W. YAN, L. JIANG, W. ANc, Y. ZHOUD AND J. SUNb. "Large scale experimental study on the fire hazard of buildings' U-shape façade wall geometry." *Journal of Civil Engineering and Management* 23, no. 4: 455-463,2017.
- [8] W. Yan, J. Li , Y. Shen AND K. Wang, "Experimental investigations on the flame spread of building's vertical U-shape façade." *Journal of Thermal Analysis and Calorimetry* 147, no. 10: 5961-5971, 2022.
- [9] Z. Zhao, F.Tang, L. Chen, J. Zhang and J. Wen, "Effect of parallel curtain walls on upward flame spread characteristics and mass loss rate over PMMA", *Fire Technology*, 1-20, 2021.
- [10] S. R. Wasan, P. V. Hees and B. Merci, "Study of pyrolysis and upward flame spread on charring materials—Part I: Experimental study." *Fire and Materials* 35, no. 4: 209-229,2011.
- [11] S. R. Wasan, P. Rauwoens, J. Vierendeels, and B. Merci, " Study of vertical upward flame spread on charring materials-Part II: numerical simulations", *Fire Mater.*35: 261-273,2011.
- [12] An, J. T., Y. Jiang, R. Qiu, and Y. Wang. "Numerical study of polyurethane foam fire between narrow vertical parallel walls." *J Saf Sci Technol* 8 (2012): 5-9.
- [13] X. HUANG,J. GAO, Z. ZHOU, J. HU, Y. WU and P. ZHANG, "Research on thermal and central flame spread behaviors over insulation material EPS in different concave structure cases." *Thermal Science* 00: 16-16,2022.
- [14] M. Gai, S.Chen , Y. Tanga , Q, Li and W, An. "Study on the influence of enclosed vertical channels on downward flame spread over XPS thermal insulation materials." *Case Studies in Thermal Engineering* 14: 100486,2019.
- [15] K.M. Grattan, S. Hostikka , J. Floyd, R.McDermott ,and M. Vanella, *Fire Dynamics Simulator User's Guide, Special Publication (NIST SP), (2022).*
<http://dx.doi.org/10.6028/NIST.SP.1019>

-
- [16] Eng, ThunderHead. PyroSim user manual. The RJA Group Inc, Chicago, USA (2022).
<https://support.thunderheadeng.com/docs/pyrosim/2020-2/user-manual/>
- [17] A. M. M. Ahmed, A. F. Mohamed and M. R. Ahmed. "Improving The Fire Performance Of High-Rise Buildings'façade With Nano-Thermal Insulating Materials." Journal of Al-Azhar University Engineering Sector 16, no. 58: 22-33, 2021.
- [18] PyroSim user manual, Thunderhead engineering, 2012.
- [19] D'Orazio, L. Grossi, D.Ursetta, G.Carbotti, and L. Poggi, "Egress from a hospital ward during fire emergency", International Journal of Safety and Security Engineering, Vol. 10, No. 1, (2020). pp. 1-10 <https://doi.org/10.18280/ijssse.100101>.
- [20] E. TRULLI, E.C. RADA, F. CONTI, N. FERRONATO, M. RABONI, L. TALAMONA, and V. TORRETTA "Fire simulation in a full-scale bilevel rail car: experimental analysis to assess passenger safety". International Journal of Safety and Security Engineering, Vol. 8, No. 1, pp.110–120, 2018.

Achieving Higher Quality Levels for Information Systems Project Management

Samih Karim Buo-Oga

M.Sc. Student, Project Management, Biskra University, Algeria
Skarimog77@hotmail.com

Mohamed Taher Nour

Ph.D., Information Systems, Biskra University, Algeria
nourtahermo@yahoo.com

Abstract:

This paper aims to achieve higher quality levels for information systems project management through proposing a quality assurance model for Information Systems Projects Management (IS-PM). This paper presents important quality concepts and fundamentals related to IS-PM. In addition, it presents the life cycle, phases, and activities of IS-PM. Depending on the proposed steps and a combination of statistical techniques, this paper introduces a proposed quality assurance model for IS-PM activities. This proposed model can be used for building a software tool for the quality assurance of IS-PM.

Keywords: Quality Assurance, Information Systems Projects Management.
Quality Control.

1- Introduction

IS-PM is the activities for planning, organizing, directing, and controlling progress to develop an acceptable system that conforms to the quality standards within the allocated time and budget. Process management is the ongoing activities that

establish standards for activities, methods, tools, and deliverables of the life cycle. In other words, process management aims to manage the process of IS development but IS-PM aims to manage the project.

Project management is very important for the success of IS projects. The mismanaged projects may lead to unfulfilled or unidentified requirements, uncontrolled change of project scope, uncontrolled change of technology, uncontrolled risk of the project, uncontrolled subcontracting and integration, cost overruns, and late delivery [5]. ISs projects frequently fail. The rate of failure in large IS projects is larger than the rate of success. The failure rate of large projects is reported as being between 50%-80% [7]. An IS project is considered a failed project if it does not achieve the requirements or specifications. In other words, it is executed less or more than the planned scope. Also, it is considered a failed project if it is executed out of the budget or schedule.

The problem is that there is a considerable number of failed IS projects. Also, there is no integrated standards that can be used for increasing the success chance of IS projects. Most international quality standards or frameworks such as ISO and IEEE don't focus on IS-PM. There is much literature on the quality of software and IS development but there is no sufficient literature on the quality of IS-PM activities. For previous reasons, the quality of IS-PM is the main concern of this paper.

2- Information Systems Project Management

IS-PM activities can be organized as life cycle phases that include initiating the project, planning the project, executing the project, and closing the project [18]. Also, IS-PM activities can be organized in IS-PM domains that include project scope management, project schedule management, project costs management, project integration management, etc.

2-1 IS-PM Phases

IS-PM can be viewed as life cycle phases that include initiating the project, planning the project, executing the project, and closing the project [4]. Each phase includes a set of activities. IS-PM activities are achieved throughout the phases of IS project. A common life cycle of IS-PM includes four phases [4]:

1. Initiating the project.
2. Planning the project.
3. Executing the project.
4. Closing the project.

Initiating the IS project aims to understand the project environment, background, stakeholders, and management [6]. Planning the project is the process of defining clear, discrete activities and the work needed to complete each activity within a single project. The product of the planning process is the project plan, a document that describes the project and how the project manager intends to execute it [4]. Executing the project includes a set of ongoing activities that are achieved throughout the project development. It includes all activities that must be continuously carried out until the project is finished [6]. Closing the project aims to bring the project to an end. Projects can conclude with a natural or an unnatural termination. A natural termination occurs when the requirements of the project have been met – the project is successful. An unnatural termination occurs when the project is stopped before completion [4]. This paper focuses on planning the project.

2-2 IS-PM Domains

Another common approach for viewing IS-PM activities is IS-PM domains that include:

- **Project Scope Management:** involves activities to define and control what is included in the project and what is out of its scope. Project scope is the base of the subsequent phases and activities in the project.
 - **Project Schedule Management:** is the administration and control of the finite resource of time. The project manager must manage the schedule carefully for preventing or correcting any slippages.
 - **Project Costs Management:** is the planning and control required to ensure that a project is completed within the approved budget. The three conventional measures of project success are budget, schedule, and functionality.
 - **Project Integration Management:** includes the processes required to ensure that the various elements of the project are properly coordinated.
 - **Project Quality Management:** quality of IS projects means that these projects conform to the requirements or specifications and have minimized errors. The quality of IS projects must be achieved within the planned time and cost for these projects.
 - **Project Human Resources Management:** involves those processes required to make the most effective use of the people involved in a project [2].
 - **Project Communication Management:** involves the timely and appropriate generation, collection, dissemination, storage, and ultimate disposition of project information. It provides critical links among people, ideas and information that are necessary for success within the project team and out to the business.
 - **Project Risk Management:** includes the processes concerned with identifying, analyzing and responding to project risks, maximizing the results of positive events and minimizing the consequences of adverse events.
-

- Project Subcontracting Management: has a great importance because if one of the subcontractors late, this may lead to project slippage. So, the project manager must ensure that everything is clear to subcontractors. Also, the project manager must know the legal and financial issues of subcontracting.
- Project Documentation Management: there are two types of project documents: those that the project manager needs in order to manage the project, and the vastly more voluminous technical data. The documents of technical data must be kept and accessible to all project staff.
- Users Participation Management: the project manager and his team must make time for users, insist on their participation, and seek agreement from them on all decisions that may affect them. Involving the system users facilitates the definition of the new system requirements.
- Review and Approval Process Management: include the procedures by which project deliverables will be reviewed and accepted. The review process produces comments that should be documented and analyzed to be considered in making changes to the reviewed deliverables. The review and approval procedures may be iterated till reach to an approved deliverable.
- Systems Development Management: The project manager must select an appropriate development methodology and manage it effectively.
- Feasibility Study Management: The project manager must make attention to the project feasibility throughout the project phases to decide whether to continue, redirect, or abandon the project. Feasibility study may include the following categories: financial, technical, operational, legal, political, and schedule.

3- Proposed list of Quality Steps for IS-PM Activities

IS-PM phases are achieved throughout steps. Appendix (A) includes a set of proposed quality steps for achieving the activities of the project planning (for

example). These steps were supported by the opinions and vision of many textbooks, papers, websites, international standards, CMM and CMMI, consultants, World Bank projects, experience, and technical reports.

4- Proposed Quality Assurance Model

Based on the proposed steps, the researcher can build a proposed quality assurance model for evaluating the quality of achieving an IS-PM activity.

1. Select an IS-PM activity.
2. Input the actual data of the selected activity.
3. Calculate the quality of the selected activity.
4. Interpret the quality of the selected activity.

4-1 Select an IS-PM Activity

The IS-PM phases, activities, and steps should be identified and described prior to any work in the project. So, the first procedure in the proposed model is identifying the activity to be evaluated and defining its steps. The proposed model enables the project manager and quality reviewers to use any IS-PM life cycle on one condition: the selected IS-PM life cycle must consist of phases, each phase must consist of activities, and each activity can be achieved through a set of tasks or steps. The quality reviewers may use local or international steps. Also, they may define their own steps. Sometimes, quality steps of achieving IS-PM activities may be imposed by higher level of management. Then, the quality reviewers inform and clarify these steps to the project manager. The project manager should use these steps as a guide for achieving the selected activity. The project manager should understand the proposed steps to apply them effectively for achieving the selected activity. The algorithm of this procedure includes the following steps:

1. *Select an IS-PM phase.*
2. *Select an IS-PM activity related to the selected phase.*
3. *Recall the steps of the selected activity.*
4. *Inform and clarify the steps to the project manager.*
5. *Achieve the selected activity.*

4-2 Input the Actual Data of the Selected Activity

The second procedure in the proposed model is entering the actual data of achieving the selected activity that can be used for calculating the quality. This step is reached after executing the identified activity by the project manager. The quality reviewers collect the actual data of achieving the activity and input them into the model for computing the activity quality. For achieving the purpose of the proposed model, the proposed steps are organized in a table as in Table (1).

Table (1) presents a sample for this organization. We propose a rating scale for measuring the implementation of the steps of each activity. The proposed scale based on that each step has a five-point rating scale. The midpoint of the scale is an average (AV) implementation of the step. The lower end of the scale is a poor (P) implementation of the steps, with the bottom of the scale being very poor (VP). The ratings on the upper end of the scale are good (G) and very good (VG).

During computing the quality, the values 1,2,3,4, and 5 correspond to the ratings VP, P, AV, G, and VG respectively. The steps for achieving each activity do not have the same level of importance. So, each step must have a weight of 1, 2, or 3. Weight is a measure of the importance of each step. Weight 3 is used to show the step of the most important or it is called a required step. Weight 1 is used to show the steps of the lowest importance, or it is called an optional step. A weight 2 is used to show the step of the average importance or it is called a recommended step.

Before evaluating any activity, the quality reviewers determine the weights of the steps. These weights are placed in the column titled "Importance Type". Also, some

steps may not be applicable in some specific cases. So, there is a column titled “NA” in the table. During computing the quality, the not applicable steps are eliminated. The quality reviewers input the actual data for each step related to the selected activity. Table (1) presents a sample of the actual data for achieving the activity “Defining the project scope and deliverables” in the initiation phase.

The proposed algorithm for entering the data of the activity includes the following steps:

1. *Identify the list of steps related to the selected activity.*
2. *Check the list of steps.*
3. *If it is not empty, continue, else end.*
4. *Select a step to be entered.*
5. *Identify the importance type of the selected step.*
6. *Identify the implementation value of the selected step (NA, VP, P, AV, G, or VG)*
7. *Go to step 2.*

Phases and Activities	Importance Type	NA	VP	P	AV	G	VG
Phase - Planning the Project							
Activity (1): Defining Project Scope and Deliverables							
1. Involve users in the process of defining project scope and deliverables.	2					√	
2. Define the project scope. The project scope should include functionality, business rules, procedures, interfaces to other systems, and the project deliverables.	3					√	
3. Define project deliverables. The project deliverables should be documented in a list, with brief description, of everything tangible that the project will produce.	3						√
4. Develop a written scope statement.	3				√		

Table 1. A sample of the actual data of achieving an IS-PM activity.

4-3 Calculate the Quality of the Selected Activity

The third procedure in the proposed model is calculating the quality of the selected activity. The not applicable steps and their weights are eliminated from calculations. We mentioned before that the steps don't have the same level of importance. So, the weighted mean is an appropriate statistical technique to measure the quality for the activity because it takes into consideration the impact of the weights of the steps. The weighted mean can be calculated using the formula:

$$\text{Weighted Mean} = (\sum X_i \cdot W_i) / \sum W_i$$

Where: X_i is the implementation value of each step i , X_i may take the value 1,2,3,4, or 5 that are correspondence to the ratings VP, P, AV, G, and VG respectively. W_i is the weight of each step i

The algorithm includes the following steps:

1. Identify the list of entered steps related to the selected activity.
2. Initialize the required variables. We will use four variables for calculating the quality. So, we initialize them by zero. Product=0, Sum-of-products=0, Sum-of-weights=0, Quality-value=0
3. Check the list of steps related to the selected activity.
4. If it is not empty, go to step 4,
Else, compute Quality-value= Sum-of-products/Sum-of-weights,
End.
5. Select a step.
6. Check the selected step. Is it a NA step?
If it is not, go to step 6,
Else, go to step 3.
7. Compute Product=Implementation value*Importance type.
8. Compute Sum-of-products= Sum-of-products + Product.
9. Compute Sum-of-weights=Sum-of-weights +Importance type.
10. Go to step 3.

To test this algorithm, we can compute the quality value for the selected activity “Defining the project scope and deliverables” according to the actual data presented in table (1).

$$\text{Quality value} = (4 \times 2 + 4 \times 3 + 5 \times 3 + 3 \times 3) / (2 + 3 + 3 + 3) = 4/5$$

According to the actual data and calculations, the quality of the selected activity is 4. Based on the used statistical technique and rating scale, the quality value will range from 1 to 5.

4-4 Interpret the Quality of the Selected Activity

The final procedure in the proposed model is interpreting the quality value of the selected activity. The quality reviewers should report their interpretation to their top management. Also, they may inform the project manager to increase the maturity of the implementation of this activity.

If the quality value is not accepted, top management may take corrective actions or inform the project manager to take corrective actions. The acceptable level of quality is different from one company to another or from one project type to another. The quality reviewers can determine a specific value in the range from 1 to 5 for judging and interpreting the quality value. The algorithm of this procedure includes the following steps:

1. *Identify the interpretation table.*
2. *Input the quality value of the selected activity.*
3. *Compare the quality value with the values of the interpretation ranges.*
4. *Check the quality value.*
If it is accepted, go to step 6,
Else continue.
5. *Produce a report.*
6. *End.*

5- Conclusion

The objective of this paper was to propose a quality assurance model for IS-PM. So, we presented a set of proposed steps for achieving the activities of planning ISs projects as a sample of quality steps that can be elaborated for IS-PM activities. The IS project manager and the quality reviewers can use these quality steps as a guide for achieving IS-PM activities.

Based on the proposed steps and a combination of statistical techniques, we built a proposed model for evaluating the quality of IS-PM activities. The proposed model includes the main procedures: selecting an IS-PM activity, entering the actual data of the selected activity, calculating the quality of the selected activity, and interpreting the quality of the selected activity.

We conclude that quality reviewers are essential to be found within the IS-PM practices. Also, we found that special emphasis must be given to quality assurance for ISs projects in a trial to reduce the failure rate of ISs projects and increase the quality of achieving the IS-PM activities.

Also, we found that it is important to build an automated software tool for evaluating the quality of the IS-PM activities.

For future work, the following points are expected to be focused:

- Expanding the work to build an automated tool for evaluating the quality of IS-PM activities.
- Searching in more detail in quality and performance metrics.
- Expanding the work to build a model for evaluating the performance indicators of IS-PM domains.
- Expanding the work to build an automated tool for evaluating the performance indicators of IS-PM domains.

- Searching in more detail some critical issues in IS-PM such as risk management, subcontracting management, scope management, and configuration management.
- Elaborating critical success factors of IS projects.

References

- [1] Goal/qpc, 2002, “The Seven Quality Control Tools (7QC)”,
<http://www.goalqpc.com/research/7qc.html>
- [2] Information Systems Audit and Control Foundation (ISACF), 2002, “Project Management: Skill and Knowledge Requirements in an Information Technology Environment”
- [3] ISO 10006, Second Edition, 2003-6-15, “Quality Management Systems – Guidelines for Quality Management in Projects”
- [4] Jeffrey A. Hoffer, Joey F. George, and Joseph S. Valacich, 1999, “Modern System Analysis and Design”, Addison Wesley Longman, Inc.
- [5] Jeffrey L. Whitten, Lonnie D. Bentley and Kevin C. Dittman, 2001, “System Analysis and Design Methods”, Fifth edition, Mc Graw Hill Companies, Inc.
- [6] Jolyon E. Hallows, CMC, 1998, “Information Systems Project Management: How to Deliver Function and Value in Information Technology Projects”, AMACOM, a division of American Management Association.
- [7] Paul Dorsey, 2000, “Top 10 Reasons Why Systems Projects Fails”,
<http://www.duclcian.com/papers/top%2010%20reasons%20why%20systems%20projects%20fail.htm>

-
- [8] William E Perry, 1991, “Quality Assurance for Information Systems: Methods, Tools, and Techniques”, QED technical publishing Group.

Appendix (A) – Example of Quality steps of planning IS projects

Activities and steps
Activity (1) - Defining Project Scope and Deliverables
1. Involve users in the process of defining project scope and deliverables.
2. Define project scope. The project scope should include functionality, business rules, procedures, interfaces to other systems, and project deliverables.
3. Define project deliverables. Project deliverables should be documented and described in a list.
4. Develop a written scope statement.
Activity (2) - Listing Project Assumptions and Constraints
1. Define a list of project assumptions and constraints that must include assumptions and constraints of resources, delivery, environment, budget, and functionality.
2. Clarify the list of project assumptions and constraints to the client management, and the project team.
Activity (3) - Identifying, Analyzing, and Prioritizing Project Risks
1. Clarify the importance of project risk management to all team members.
2. Prepare and validate a list of project risks. It should include risks of staff, equipment, client, scope, technology, delivery, and physical risks.
3. Identify the consequence of project risks.
4. Identify the severity of impact for each risk.
5. Identify the probability of each risk.
6. Review and validate the data of the risk analysis with project team members.
7. Identify methods of prioritizing the project risks.
8. Determine and document the level of each project risk.
9. Communicate and clarify the level of each project risk to the project team.

Varicocele's Impact on Semen Analysis in Infertile Patients

Basheer Faisal Ali Alasad

Arab Board of Urology, Yemen
alasadbasheer91@gmail.com

Salah Ahmed Abdullah

Consultant of Urology, Arab Board of Urology, Yemen

Khaled M Alkohlany

MD, Program Coordinator, Arab Board of Urology, Yemen
Associate Professor of Urology, Head of Urology Department (MH), Faculty of
Medicine, Sanaa University

Athmar Hussein Ali

MD, General Secretary of Yemeni Board of Medical Specializations, Yemen

Abstract:

This study aimed to evaluate the effects of open subinguinal varicocele on sperm parameters in infertile men. Results: The study included 70 patients with varicocele who underwent the surgery, and significant improvements were observed in semen parameters, including volume, concentration, count, motility, and morphology. Additionally, there was an increase in the likelihood of achieving pregnancy after surgery. Unilateral varicocele had a greater impact on improving these parameters than bilateral varicocele. Furthermore, undergoing the surgery at a younger age had a more significant impact. The mean age of patients was 27 years old, with all being married; unilateral varicocele was found in 71% of

cases, while the remaining cases presented as bilateral; duration of infertility averaged around one year for all participants, with primary infertility accounting for most cases (87%). Varicocele grade II occurred among approximately one-third (34%) of participants, while grade III occurred among two-thirds (66%) of participants. No intra-operative complications were reported during or after surgeries that involved routine preoperative investigations such as physical examination and color Doppler ultrasound, along with hormonal profile analysis, before scheduling open subinguinal conventional varicocelectomies. **In conclusion**, this prospective descriptive study showed that subinguinal varicocelectomy improves patients' semen quality by increasing volume, concentration, count, motility, and morphology. All differences mean an increase in all parameters (volume = 0.7 ml, count = 13 million/mL, motility = 12%, and achievement of pregnancy (no = 16, 22.9%), leading to higher chances of achieving pregnancy. This effect is greater when performed unilaterally (n = 45,64.3%) than bilaterally (n = 18,25.7%), especially if done at younger ages, but further studies are needed to confirm these findings using larger sample sizes.

Keywords: Varicocelectomy, Semen Analysis Parameters, Infertile Patients.

Introduction

Infertility affects 15% of all couples who are intending to conceive (Sharlip et al, 2002). Male factors alone contribute to 20–30% of all infertility cases, and when combined with the female element, it is responsible for 50% of overall cases (Agarwal et al, 2015). Varicocele is known to be the most common correctable male infertility etiology (Witt and Lipshultz, 1993).

Several studies have reported the prevalence of varicocele as 15–20% in healthy subjects, and 40–70% in men with infertility (Schauer et al, 2012; Zhang et al, 2017).

The exact pathophysiological mechanism explaining how varicocele affects testicular function is still uncertain. However, several studies have reported that a reduced testicular volume, weak sperm parameters, and changes in testosterone levels in infertile men have been observed in patients with varicocele (Jungwirth et al, 2001).

Therefore, varicocele correction has been a mainstay in the treatment of male infertility. The current guidelines recommend treatment of varicocele should be performed in cases of documented infertility, in the presence of one or more abnormal semen parameters of sperm function tests, in palpable varicocele, and in normal female fertility or potentially correctable female fertility (Fertile Steril, 2014). However, the efficacy of varicocele repair in infertile males has been controversial. Improvement in sperm parameters and testicular volume after varicocele repair has been reported in the literature, yet its correlation with spontaneous pregnancy has been unclear (Cho and Seo 2014; Kamischke and Nieschlag, 2001).

The prevalence of varicocele increases with decreasing BMI (body mass index) and is associated with adipose tissue compression of the left renal vein (Handel et al, 2006).

Although there are many studies on the correlation between BMI and the prevalence of varicocele (Shin and Lee 2007), there are no studies that have compared semen parameters according to BMI after varicocelectomy (Schauer et al 2012, Jung Wirth et al 2001, Prabakaran et al 2006).

Aim of Study:

The aim of this study was to evaluate the outcome of open varicocelectomy and effects on sperm parameters and spontaneous pregnancy rates among Yemeni

patients with varicocele at the urology and nephrology center, Al-Thawra Modern Hospital, Sana'a.

Patients & Methods

This is a prospective study conducted on 70 patients for whom Open varicocelectomy was done for the management of varicocele grade II, III, either unilateral or bilateral. The study was conducted at The Urology and Nephrology Center, AL-Thawra Modern General Hospital- Sana'a during the period between January 2020 and December 2022. All cases underwent open sub-inguinal varicocelectomy.

Study population:

All men presenting with, a clinically palpable varicocele and abnormally altered semen variables on one or more semen samples were deemed to be candidates for varicocele repair, admitted to Al-Thawra General Hospital, and managed by Open varicocelectomy.

Exclusion criteria:

- 1- Patients with azoospermia, total necrospemia, recurrent varicocele, and pituitary hormonal abnormalities (such as high LH, FSH denoting primary testicular failure).
- 2- Men with a history of cryptorchidism, testicular trauma, torsion, infection, previous scrotal surgery or genetic abnormality.
- 3- Couples in whom the female partner had tubal obstruction or ovulatory failure
- 4- Patients who were treated by other approaches such as high ligation, inguinal, laparoscopic, or sub-inguinal microscopic surgery.
- 5- Patient diagnosis as grade I varicocele.

Methods

Preoperative Assessment:

Clinical assessment:

All patients underwent an informed consent process, clinical evaluation by history, including the length of symptoms (pain, swelling, infertility, and constitutional symptoms), history of prior operations, associated medical conditions, or medications that had an impact on fertility, and physical examination (general and genital). Both the erect and supine positions were used for the physical examination. During rest and the Valsalva maneuver, scrotal color Doppler ultrasonography was performed on each subject.

A clinical and US diagnosis of varicocele was made based on the spermatic venous diameter being more than 3 mm. Doppler-detected venous reflux and a larger diameter during the Valsalva maneuver (**Jimenez Garrido et al., 1999**). The pampiniform plexus of veins' biggest vein diameter and reverse blood flow were measured. Each varicocele was assessed, and all varicocele were evaluated and graded based on the Dubin grading system (grades I–III). (Dubin and Amelar, 1977; Jarow, 2001)

Preoperative laboratory tests: The following tests were performed on each patient:

Analysis of the sperm three to five days after the last sexual activity Semen was collected using the standard method of masturbation in a wide-mouth sterile container without the use of soap or other lubricant known to impact the semen parameters. (General Urinalysis Examination) (CBC) Complete blood count. Prothrombin time and prothrombin concentration in the coagulation profile serum

creatinine and urea. Serum follicular-stimulating hormone (FSH), luteinizing hormone (LH), and total testosterone levels were assessed in cases of severe oligospermia in addition to regular laboratory tests. The same technicians who performed each analysis did it in the same lab. Semen was liquefied, and sperm concentration and motility were assessed in accordance with WHO recommendations (fertile and sterile, 1992). Following the surgery, a semen assay was performed four months later.

Statistical analyses:

At first, the Kolmogorov-Smirnov (K-S) test was conducted to determine the normality of the distribution for the study variables. All estimated results were expressed as mean \pm SD. Mean values will be assessed for significance by the paired sample t-test, where abnormality distributions variables compared to the nonparametric test (Wilcoxon signed-rank test) and the use of variables used by Spearman correlation test was also done to examine the relationship between some variables such as varicocele side and the effect of varicolectomy on sperm count for quantitative variables. Statistical analysis was performed using the Statistical Package for the Social Science program (SPSS 26.0). Frequencies and percentages were used for the categorical measures. Probability values $p < 0.05$ was considered statistically significant.

End points:

Our primary endpoint was the determination of any significant effect of varicolectomy on sperm volume, concentration, count, motility, and morphology.

The Results:

The population was divided into three age groups: under 29 years old (n = 48, 68.57%), 30-39 years old (n = 19, 27.14%), and over 40 years old (n = 3, 4.29%). Of the 70 patients, most had unilateral varicocele (n = 50, 71.4%), while the rest had bilateral varicocele (n = 20, 28.6%), and none had right varicocele alone. All cases were married and presented with infertility as the main issue. Most cases had grade III varicocele (n = 46, 65.7%) and presented with primary infertility (n = 55, 78.57%). Among the patients, khat chewing was the most common special habit (n = 38, 54.3%). The mean duration of infertility was 1.66 years, with patients ranging from having infertility for three years to more than seven years.

Our intervention involved performing open subinguinal varicocelectomy on all patients, with 50 patients undergoing unilateral surgery on the left side and 20 patients undergoing bilateral surgery. The majority of procedures were done under general anesthesia, with a mean operative time of 90 minutes. No complications were recorded during surgery, and all patients were discharged within 24 hours. Following the operation, all patients took antioxidants (BD) and vitamin E (OD) for three months, starting one month after the surgery. During the post-operative period, we followed up with patients for a minimum of one month and a maximum of six months through history, physical examination, and doppler ultrasound. Out of 68 patients, only five experienced complications such as pain (4.3%), hydrocele (2.9%), or recurrence of varicocele (2.9%). The remaining 63 patients (90%) had no complications. Within three months after the operation, partners of the patients experienced an improvement in semen parameters, and pregnancy occurred in 16 partners (22.9%), while 54 partners (77.1%) did not become pregnant.

Pre- and post-varicocelelectomy semen parameters:

The paired sample test conducted by SPSS revealed significant differences between the pre- and post-operation parameters, as indicated by the t-test results (volume = -8.761, count = -6.387, motility = -8.997, morphology = -3.940) and p-values (0.00) for volume, count, motility, and morphology. The mean values for all parameters before the operation were volume = 2.110.9, count = 711, motility = 23.5713, and morphology = 3317, while after the operation they were volume = 2.80.8, count = 2120, motility = 3614, and morphology = 3815. The mean difference in all parameters increased (volume = 0.7 ml, count = 13 million/mL, motility = 12%, morphology = 11%).

Semen Parameter Pre and Post Operation

Parameters	Pre-Operative	Post-Operative	Mean difference	t	p-Value
Volume (mL)	2.11±0.9	2.8±0.8	.683	-8.761	0.00
Total count (million/mL)	7 ± 11	21±20	13	-6.387	0.00
Motility (%)	23.57±13	36±14	12.171	-8.997	0.00
Morphology (%)	33±17	38±15	4.429	-3.940	0.00

Subgroup analysis of pre- and post-varicocelelectomy semen parameters improvement:

The results of our study indicate that in grade II, 11 students (15.7%) showed improvement, while 10 students (14.3%) demonstrated slight improvement and 3

students (4.3%) did not show any improvement. In grade III, 28 students (40%) improved, 14 students (20%) showed slight improvement and 4 students (5.7%) did not show any improvement. In terms of the left side, 29 individuals (41.4%) experienced improvement, 16 (22.9%) saw slight improvement, and five (7%) did not improve. For bilateral cases, 10 individuals (14.3%) improved, eight (11.4%) slightly improved, and two (2.9%) did not improve.

Several statistical methods used in our research:

Our study found that there was a lack of correlation between age and pre- and post-operative results, with negative correlation being low significant (p value = 0.06). Additionally, there was no correlation and significance between count and age (p value = 0.061). Motility was found to be significant in relation to infertility state ($p=0.035$). Finally, special habits were also significant in relation to semen parameters before operation ($p=0.011$, -0.304) and after operation ($\rho=-0.316$; $p=0.008$).

Our study found that there is no significant relationship between semen parameter pre and post operation and the side of varicocele, as indicated by a p value of 0.921. However, there was a significant correlation between pregnancy of the partner (p value = 0.000) and special habits (p value = 0.01). Additionally, our study did not find any significant associations between the author, side of varicocele, state of infertility, or grade of varicocele.

Our study revealed that smoking and khat chewing ($\rho=1$, $p=0.013$ - $\rho=0.81$, $p=0.0$ respectively) have a correlation, according to our analysis of the correlation between these habits and pre and post-parametric data. Additionally, we found that there was a positive correlation between the duration of infertility and all factors, particularly when the duration exceeded 7 years ($\rho=0.9$, $p=0.00$).

Discussion

This study aimed to evaluate the impact of varicocele surgery on sperm parameters, as normal values of semen parameters are crucial for fertility and varicoceles are a common operable and curable cause of infertility. The findings revealed that varicocele surgery led to significant improvements in all sperm parameters, including sperm count, motility, and morphology.

In the present study which was prospectively designed, the data of 70 patients with varicocele has been collected and analysis, the mean age of patients was 27.66 years. Of the 70 patients studied, 24 patients had varicocele grade II and 46 patients grade III, which were almost similar to the findings of Jorsaraei et al study (Jorsaraei et al, 2006).

In Anupam Kakade et al study, total number of cases was 51 patients, 32 (62.74%) had a unilateral varicocele, and 19 patients (37.25%) had a bilateral varicocele. (Anupam Kakade et al, 2020) which are close to our study figure with 50 (71.4%) had unilateral and 20(28.6%) and bilateral disease.

In the scientific study conducted by (Ayoub Barzgarnezhad et al 2016), it was observed that out of the 51 cases analyzed, 22 cases (43.13%) had left side varicocele and 29 patients (56.86%) had bilateral varicocele. The study aimed to investigate the relationship between the varicocele side and its effect on sperm count after surgery. The results indicated that there was no significant relationship between the varicocele side and the effect of varicocele on sperm count after surgery, as evidenced by a p-value of 0.33. Furthermore, our study found that there was no significant relationship between sperm count after surgery and the side of varicocele, with a p-value of 0.921.

In their scientific research, Kibar et al investigated the effects of sub-inguinal varicocelelectomy on infertile patients. The study utilized the Kruger classification sperm morphology evaluation to assess changes in sperm morphology. Results showed a significant increase in the percentage of normal forms and forms with head and acrosome defects (p value; 0.0001, 0.0014 and 0.0028, respectively), while there were no significant changes in strict morphology in forms with mid piece and tail defects or immature forms (p value > 0.05) (Kibar Y et al, 2002). Our study yielded similar findings to this research, with preoperative and postoperative percentages of normal forms at 33% ±17% and 38% ±15%, respectively (P value =0.00).

In a scientific study conducted by (Ali Shamsa et al 2010), it was observed that three months post-operation, there was a significant increase in sperm count, motility, and morphology by 55%, 51%, and 46% respectively (P value 0.000, 0.000, and 0.015 respectively). These findings were consistent with the results of our own research where we observed an increase in sperm count (21±20) million/ml, motility (36±14) %, and morphology (38±15) % with a P value of 0.000, 0.000, and 0.000 respectively.

In a recent scientific study conducted by (Ahmed Mahmoud Attia et al, 2019), it was observed that the mean sperm density increased significantly from 7.36 million/mL preoperatively to 27.5 million/mL postoperatively, with a mean time to pregnancy of 3 months and a spontaneous pregnancy rate of 22.2%. Our study yielded similar results. The mean sperm density increased significantly from 7 million/mL preoperatively to 21 million/mL postoperatively. The mean time to pregnancy was also observed to be 3 months, with a spontaneous pregnancy rate of 22.9%. These

findings are consistent with those reported in another study by (Kamischke and Nieschlag, 2001), which reported a pregnancy rate of 29%.

In our study, we aimed to investigate the effect of age on semen parameters in male patients. Similar to Ramy Abou Ghayda et al, we divided the population according to age groups and found that the most significant improvement in total sperm count was observed in patients under 29 years of age, with a statistically significant increase from 8.7 ± 13.8 million/mL to 21.6 ± 19 million/mL ($p = 0.00$). Furthermore, patients aged between 30 and 40 years also showed a significant increase in total sperm count from 5.21 ± 5 million/mL to 19.9 ± 23.4 million/mL ($p = 0.011$). We also observed a statistically significant increase in motility across all age groups; however, the highest age group (>40 years) showed the greatest increase from $36.7\% \pm 20.8\%$ to $54\% \pm 10.8\%$ with a p-value of 0.00, similar to the findings of (Ramy Abou Ghayda et al, 2020). These results suggest that age plays an important role in semen quality and should be considered when evaluating male fertility potential.

In our scientific research, we found that the mean operative time for our sample population was between 70 to 140 minutes. This duration is consistent with the findings of a previous study conducted by (Leung et al, 2013) at an academic institution in Hong Kong, which focused on male infertility and treated 42 patients with varicocele. The study reported a mean operative time of 100 to 150 minutes.

Microsurgical varicocelectomy has been shown to accurately preserve the testicular artery and lymphatics (Huang et al, 2001). Other studies have reported incidences of postoperative hydrocele ranging from 7% to 33.8% (Kaufman et al, 1983; Abdel-Maggid and Othman, 2010). In our own study, we observed a postoperative hydrocele complication rate of 2.9%. While the general recurrence rate for

varicocelelectomy ranges from 15% to 25% according to (Kaufman et al, 1983), our study observed a recurrence rate of 2.9%.

Conclusion:

In the realm of scientific research, our study has demonstrated that subinguinal varicocelelectomy can lead to significant improvements in semen parameters, including volume, concentration, count, motility, and morphology. Unilateral varicocelelectomy appears to be more effective than bilateral in increasing the likelihood of pregnancy. Additionally, undergoing varicocelelectomy at a younger age may have the greatest impact on these parameters. The grade of the varicocele is also a crucial factor in treatment success, with grade III varicoceles showing higher rates of improvement post-surgery. However, our study did not find a significant correlation between grade and parameter increase, highlighting the need for larger sample sizes in future studies to obtain more conclusive results.

Despite these findings, our study faced several challenges and limitations. Incomplete data in clinical charts and a lack of long-term follow-up post-varicocelelectomy for some cases limited our ability to fully assess treatment outcomes. Additionally, our sample size was small and further research with larger cohorts is necessary for more robust conclusions. Furthermore, we observed a positive correlation between chewing gate and improved pregnancy outcomes for partners, which may have affected our results. Finally, difficulties in follow-up due to participants living away from the clinic may have impacted our ability to collect comprehensive data on treatment outcomes over time.

References:

1. Abdel-Maguid AF, Othman I. Microsurgical and no magnified subinguinal varicocelectomy for infertile men: a comparative study. *Fertility Sterility*. 2010;94(7):26003.
2. Agarwal A, Prabakaran S, Allamaneni SS. Relationship between oxidative stress, varicocele and infertility: a meta-analysis. *Reprod Biomed Online*. 2006;12(5):630–3. (PubMed PMID: 16790111).
3. Agarwal, A.; Mulgund, A.; Hamada, A.; Chyatte, M.R. A unique view on male infertility around the globe. *Reprod. Biol. Endocrinol*. 2015, 13, 37. [CrossRef] [PubMed]
4. Ahmed Mahmoud Attia 1 , ELnissr Rashed Mohamed 1 , Mohamed Zaki Ali 2 , Abdelbasset Abdou Mohamed Badawy 1 . Semen Parameters and Pregnancy Rate Post Varicocelectomy For Subfertile Men with Sperm Count Less Than 10 Million, Sohag Medical School Experience. *SOHAG MEDICAL JOURNAL* Vol. 23 No. 3 July 2019.
5. Ali Shamsa, M Nademi, M Aqae, A Nourae Fard, Mahmood Molaei. Complications and the effect of varicocelectomy on semen analysis, fertility, early ejaculation and spontaneous abortion. *21(6),2010, 1100-1105*.
6. Anupam Kakade¹, Mangesh Padamwar², Dilip Gode³, Chandrashekhar Mahakalkar⁴, Ajonish Kamble⁵, Amit Nagdive⁶. CLINICAL STUDY OF THE EFFECT OF VARICOCELECTOMY ON PARAMETERS OF SEMEN ANALYSIS OF INFERTILE MEN. *Journal of Critical Reviews*, ISSN- 2394-5125, Vol 7, Issue 8, 2020.
7. Ayoub Barzgarnezhad¹, Bezaad feizzadeh kerigh¹, Mostafa Ahangaran² ¹Department of Urology, Mazandaran University of Medical Sciences, Orthopedic Research center, Sari, Iran ²Medical Student, Mazandaran University of Medical Sciences, Sari, Iran. Improvement of sperm parameters after varicocelectomy: a single center study during six years. *Int J Med Invest* 2016; vol 5; num 3;121-12.
8. Cho, K.S.; Seo, J.T. E_ect of varicocelectomy on male infertility. *Korean J. Urol*. 2014, 55, 703–709. [CrossRef]
9. Dubin L, Amelar RD. Varicocelectomy: 986 cases in a twelve-year study. *Urology* 1977; 10:446-9. cross ref.

10. Fertil. Steril. 2014. Report on varicocele and infertility: A committee opinion. Fertil. Steril. 2014, 102, 1556–1560. [CrossRef]
11. Handel, L.N.; Shetty, R.; Sigman, M. The relationship between varicoceles and obesity. J. Urol. 2006, 176, 2138–2140. [CrossRef]
12. Jarow JP: Effects of varicocele on male fertility. Hum Reprod Update. 2001; 7: 59-64.
13. Jimenez Garrido A, Garcia de la Torre MV, Sanchez de Badajoz E: A decade of laparoscopic varicocelectomy: costs and learning stages (abstract). Arch Esp. Urol. 1999; 52:245.
14. Jorsaraei G, Aghajani Mir M, Hajian K, Asghari Zadeh Ganji M. Effects of varicocelectomy on sperm parameters and fertility rate. JBUMS. 2006; 8 (1) :40-45.
15. Jungwirth, A.; Gogus, C.; Hauser, G.; Gomahr, A.; Schmeller, N.; Aulitzky, W.; Frick, J. Clinical outcome of microsurgical subinguinal varicocelectomy in infertile men. Andrologia 2001, 33, 71–74. [CrossRef].
16. Kamischke, A.; Nieschlag, E. Varicocele treatment in the light of evidence-based andrology. Hum. Reprod. Update 2001, 7, 65–69. [CrossRef] [PubMed]
17. Kaufman SI, Kadir S, Barth Kh, Smyth JW, Walsh PC, White RI, Jr. Mechanisms of recurrent varicocele after balloon occlusion or surgical ligation of the internal spermatic vein. Radiology. 1983;147(2):435-40.
18. Kibar Y, Seckin B, Erduran D: The effects of subinguinal varicocelectomy on Kruger morphology and semen parameters. J Urol 2002, 168(3):1071-1074.
19. Leung, MB, BS, MRCS KL Ho, FRCS (Urology) (Edin), FHKAM (Surgery) PC Tam, FRCS (Urology) (Edin), FHKAM (Surgery) MK Yiu, FRCS (Edin), FHKAM (Surgery). Department of Surgery, The University of Hong Kong, Queen Mary Hospital, Pokfulam, Hong Kong. Hong Kong Med J 2013;19:334-40 DOI: 10.12809/hkmj133884.
20. Ramy Abou Ghayda , Robert Zakhia El-Doueih , Jun Young Lee , Muhammad Bulbul, Nassib Abou Heidar, Jad Bulbul, Samer Asmar, Sung Hwi Hong, Jae Won Yang, Andreas Kronbichler and Jae Il Shin, Anthropometric Variables as Predictors of Semen Parameters and Fertility Outcomes after Varicocelectomy, Journal of Clinical Medicine. Published: 18 April 2020.

-
21. Schauer, I.; Madersbacher, S.; Jost, R.; Hubner, W.A.; Imhof, M. The impact of varicocele on sperm parameters: A meta-analysis. *J. Urol.* 2012, 187, 1540–1547. [CrossRef] [PubMed].
 22. Sharlip, I.D.; Jarow, J.P.; Belker, A.M.; Lipshultz, L.I.; Sigman, M.; Thomas, A.J.; Schlegel, P.N.; Howards, S. S.; Nehra, A.; Damewood, M.D.; et al. Best practice policies for male infertility. *Fertil. Steril.* 2002, 77, 873–882. [CrossRef]
 23. Shin, J.I.; Lee, J.S. Changes in body mass index and prevalence of varicoceles during adolescence. *Urol. Int.* 2007, 78, 178. [CrossRef]
 24. Witt, M.A.; Lipshultz, L.I. Varicocele: A progressive or static lesion? *Urology* 1993, 42, 541–543. [CrossRef]
 25. Zhang, Y.; Ma, T.; Su, Z.; Ye, M.; Tian, H.; Li, J.; Liu, J. Varicoceles affect semen quality of infertile men in southern china: A cross-sectional study of 5447 cases. *Medicine (Baltimore)* 2017, 96, e7707. [CrossRef] [PubMed]

اتجاهات جمهور محافظة الأحساء نحو محتوى الإعلام السياحي لمونديال قطر 2022

مصعب عبد القادر وداعة الله محمد

أستاذ مشارك، قسم الاتصال والإعلام، كلية الآداب، جامعة الملك فيصل، المملكة العربية السعودية
mamohammed@kfu.edu.sa

العنود فيصل الواسمي

طالبة ماجستير الاتصال الإستراتيجي، قسم الاتصال والإعلام، كلية الآداب، جامعة الملك فيصل، المملكة
العربية السعودية
afalwasmi11@gmail.com

المخلص:

هدفت هذه الدراسة الى معرفة اتجاهات جمهور محافظة الاحساء نحو الحملات الإعلامية السياحية لمونديال قطر 2022 ومحتواها ومعرفة مدى رضاهم حول تلك الحملات. وتكونت عينة الدراسة من (385) من المهتمين في مونديال قطر 2022. واتبعت هذه الدراسة المنهج الوصفي المسحي وقد تم استخدام استبانة الكترونية كأداة لجمع المعلومات.

وتوصلت الدراسة الى عدد من النتائج أهمها أن الأغلبية العظمى من جمهور محافظة الاحساء يرى ان الحملات الإعلامية التي أقيمت خلال مونديال قطر 2022 أبرزت المعالم السياحية في محافظة الاحساء بطريقة احترافية وانها نجحت في اختيار الوقت المناسب لبث حملاتها للجمهور وجذبهم لمحافظة الاحساء. كما رأَت الغالبية أن منصات التواصل الاجتماعي والإعلام التقليدي كان ثري بالحملات الإعلامية التي ابرزت محافظة الاحساء ومعالمها الثقافية والتاريخية واسهمت في تنشيط الجانب الاقتصادي للمحافظة.

الكلمات المفتاحية: اتجاهات الجمهور، محتوى الإعلام السياحي، مونديال قطر 2022.

Attitudes of Al-Ahsa fans towards the tourism media content in the Qatar World Cup 2022

Musab Abdul Qader Wadaatullah Mohammed

Associate Professor, Department of Communication and Media, College of Arts, King Faisal
University, Kingdom of Saudi Arabia
mamohammed@kfu.edu.sa

Al Anoud Faisal Al Wasmī

MA Student in Strategic Communication, Department of Communication and Media, College
of Arts, King Faisal University, Kingdom of Saudi Arabia
afalwasmī11@gmail.com

ABSTRACT

This study aimed to know the attitudes of Al-Ahsa fans towards the tourism media campaigns for the World Cup Qatar 2022. It explores their attitudes towards the media content and explores the extent of their satisfaction with these campaigns. The study sample consisted of (385) people. The study followed the descriptive survey method, and an electronic questionnaire was used as a tool for collecting the data.

The study found that the vast majority of the fans from Al-Ahsa Governorate believed that the media campaigns held during the Qatar World Cup 2022 highlighted the tourist attractions in Al-Ahsa Governorate in a professional manner, and the campaign organizers succeeded in choosing the appropriate time to broadcast these campaigns to the public and attract them to Al-Ahsa Governorate. The majority also reported that the Social Media Platforms and traditional media tools were rich with these campaigns that highlighted the Al-Ahsa and its cultural and historical landmarks, and contributed to the revitalization of the economy of Al-Ahsa Governorate.

Keywords: Fans attitudes, tourism media content, Qatar World cup 2022.

1-1 المقدمة:

يُعدُّ الإعلام السياحي عنصراً مهماً وعموداً أساسياً من أعمدة الحملات السياحية باختلاف أهدافها، وعامل جذبٍ مهمٍّ وأساسيٍّ إذا استُخدمَ باحترافية ودقّةٍ عاليةٍ باعتباره عملية اتصالٍ تشمل جميع عناصر الاتصال الستة (المرسل أو القائم بالاتصال - الرسالة - التشويش - القناة أو الوسيلة - المستقبل أو الطرف الآخر في الاتصال - رجع الصدى - بيئة الاتصال).

تعددت الحملات السياحية التي تُحاكي الجمهور بمختلف اتجاهاته المتنوعة في الاهتمام والميول، إذ بمعرفة الهدف الموجهة له تلك الحملة يتم اختيار الطرق المختلفة لإيصالها له.

ونظراً لتنوع الجماهير باختلاف أفكارهم ومفاهيمهم واستقبالهم لتلك الحملات تختلف الاتجاهات من فرد إلى آخر.

بات جلياً لنا دور الإعلام السياحي في استخدام الأحداث الرياضية كأداة جذب أدت إلى استقطاب سياح بمختلف جنسياتهم للمشاركة وحضور المنافسات الرياضية. فالرياضة ليست منافسات فقط بل أصبحت صناعة وسياحة وتجارة رابحة (رحيم وشلوت، 2020، ص445).

ومن الفرص العظيمة التي أتت إلى عالمنا العربي والشرق الأوسط بشكل عام مونديال قطر 2022. ولما للقوة الناعمة 1 بتعريف جوزيف ناي 2 (Joseph Nye) من دورٍ مهمٍ في جذب العالم الخارجي للتعرف على العالم العربي، خصوصاً المملكة العربية السعودية ولما لها من ثقافات واسعة ومختلفة ومتنوعة تخص كل منطقة، ويتفرّع من كل تلك المناطق محافظات وقُرى تزخر بالثقافات المتعددة والعادات والتقاليد والأماكن السياحية والأثرية تبرز الحاضر وتفخر بالماضي، التي تتطلب من الإعلام السياحي أن يؤدي دوره بجذب الجماهير الغفيرة ونشر كل ذلك الإرث الحضاري عالمياً.

كما حدث في استضافة كوريا الجنوبية لكأس العالم 2002م إذ بحثت عدة دراسات في تحديد الاختلافات في الصورة المتصورة لكوريا عند اليابانيين والصينيين والسيّاح الأمريكيين قبل كأس العالم وبعده، وفحص مستوى الفروق المتوسطة في تغيرات الصورة وقيمة العلامة التجارية للمنتجات الكورية، ومستوى التعرّف على كوريا من خلال استضافتها للبطولة".

1 القوة الناعمة هي القدرة على الحصول على ما تريد عن طريق الجاذبية بدلاً من الإراغام أو دفع الأموال. ينظر جوزيف ناي، القوة الناعمة وسيلة النجاح في السياسة الدولية، البجيرمي، محمد. (2007). القوة الناعمة وسيلة النجاح في السياسة الدولية. الطبعة الأولى. العبيكان. الرياض. السعودية
2 جوزيف ناي أستاذ العلوم السياسية شغل منصب مساعد وزير الدفاع للشؤون الأمنية في حكومة الرئيس الأمريكي الأسبق بل كلينتون، اشتهر بابنتكاره مصطلحي القوة الناعمة والذكية.

ونظراً لموقع محافظة الأحساء الاستراتيجي مع دولة قطر باعتبارها المدخل البري الوحيد لدخول دولة قطر. يبرز لنا دور الإعلام السياحي في تكثيف حملاته لجذب السياح وزيادة الاقتصاد، وفرصة لنشر ثقافة المنطقة للشعوب الأخرى بكافة الأطياف ومختلف الأديان بالعالم. لاسيما عندما يُفَعَّل الإعلام السياحي جميع إمكاناته الإعلامية لإيصالها للجمهور المُستهدف وتحقيق الهدف بالطريقة الصحيحة. ومن هذا المنطلق تولدت لدى الباحثة الرغبة في إجراء دراسة علمية لاتجاهات جمهور محافظة الأحساء نحو محتوى الإعلام السياحي لمونديال قطر 2022.

2-1 مشكلة الدراسة:

يعتبر الإعلام السياحي حلقة الوصل بين الهدف المراد إيصاله والجمهور المستهدف، إذ يُسَخَّر المهتمون بالسياحة جميع أسلحتهم الإعلامية بطريقة احترافية، لجذب الجمهور والوصول إلى المُبتغى الأساسي من تلك الحملات. ومن ذلك تتبلور مشكلة الدراسة التي دفعت الباحثة إلى البحث في مجال الإعلام السياحي كفرع مُهمٍّ من فروع الإعلام، تُوكل له أدوار كبيرة وعظيمة في تنظيم الحملات وعكس الأنشطة والمناسبات المختلفة. إذ تتركز مشكلة البحث في معرفة اتجاهات جمهور محافظة الأحساء نحو محتوى الإعلام السياحي لمونديال قطر 2022.

3-1 أهداف الدراسة:

هدفت هذه الدراسة إلى:

- معرفة اتجاهات جمهور محافظة الأحساء نحو الحملات الإعلامية السياحية لمونديال قطر 2022.
- معرفة محتوى الحملات السياحية التي قدمها الإعلام السياحي لمونديال قطر 2022.
- معرفة مدى رضا جمهور محافظة الأحساء عن الحملات الإعلامية السياحية التي أُقيمت لمونديال قطر 2022
- معرفة أثر الحملات الإعلامية السياحية على جمهور محافظة الأحساء لمونديال قطر 2022.

4-1 أهمية الدراسة:

يلعب الإعلام السياحي دورًا هامًا وأحد المحاور المهمة في رؤية المملكة العربية السعودية 2030. وتعد هذه الدراسة من الدراسات الأوائل في حدود علم الباحثة، التي سلّطت الضوء على اتجاهات جمهور محافظة الأحساء نحو محتوى الإعلام السياحي لمونديال قطر 2022. وستكون هذه الدراسة مُنطلقاً

لدراسات أخرى مشابهة لها. وقد تُسهم نتائج هذه الدراسة في معرفة اتجاهات الجمهور نحو محتوى أي حملات إعلامية سياحية والاستفادة منها في منافسات أو مناسبات أخرى بتعزيزها أو تجنّبها.

5-1 أسئلة الدراسة:

- 1- ما اتجاهات جمهور محافظة الأحساء نحو الحملات الإعلامية السياحية لمونديال قطر 2022؟
- 2- ما هو محتوى الحملات السياحية التي قدّمها الإعلام السياحي لمونديال قطر 2022؟
- 3- ما مدى رضا جمهور محافظة الأحساء عن الحملات الإعلامية السياحية التي أُقيمت لمونديال قطر 2022؟
- 4- ما أثر الحملات الإعلامية السياحية على جمهور محافظة الأحساء في مونديال قطر 2022؟

6-1 حدود الدراسة:

- الحدود الزمانية: طبقت هذه الدراسة في الفصل الثاني لعام 2023/2022.
- الحدود المكانية: طبقت هذه الدراسة في شرق المملكة العربية السعودية (محافظة الأحساء)
- الحدود البشرية: طبقت هذه الدراسة على سكان محافظة الأحساء من (مواطنين - مُقيمين - زوّار)

7-1 قيود الدراسة:

- لقد واجهت الباحثة عدة صعوبات خلال القيام بهذه الدراسة تتلخص فيما يلي :
- 1- قلة الدراسات السابقة التي تتعلق بعنوان الدراسة بسبب حداثة الموضوع
 - 2- ضيق الوقت بسبب التقيد بوقت زمني محدد لإنجاز الدراسة وهو فصل دراسي واحد
 - 3- عدم قدرة الباحثة على الوصول لعدد العينة الكامل للدراسة فهذه العينة لاتمثل الا نصف العينة.

8-1 مصطلحات الدراسة:

الاتجاهات اصطلاحاً: تعددت تعريفات الاتجاه إذ لا يوجد تعريف واحد محدد يعترف به جميع المُشتغلين في الميدان. ومن تلك التعريفات:

تعريف جور دون ألبورت " الاتجاه حالة من الاستعداد أو التأهب العصبي والنفسي، تنتظم من خلال خبرة الشخص، وتكون ذات تأثير توجيهي أو دينامي على استجابة الفرد لجميع الموضوعات والمواقف التي تستثير هذه الاستجابة" (O'Keefe , 2002:6).

وهناك تعريف آخر يرى "إن الاتجاه يُعبر عن موقف الفرد إزاء قضية أو فرد أو جماعة مُعَيَّنة، كما يعكس هذا الموقف من حيث الإيجاب أو السلب أو الحيادية، والاتجاه سواء كان على مستوى الفرد أم الجماعة يتضمن عملية التقييم، أو إصدار حكم معيّن، وكل حكم يتضمّن قيمة إما موجبة أو سالبة وعلى أساس هذه القيمة يتحدد الاتجاه و تتحدد وجهته، والاتجاهات عملية اجتماعية قابلة للتغيير وهناك اتجاهات على مستوى الجماعة، وهي تعبر عن الرأي العام للجماعة ويمكن تسميتها في الاتجاهات الاجتماعية أو الجماعة، ويتوقف استعداد الفرد أو الجماعة لتغيير اتجاهاتها على عوامل كثيرة من أهمها: نوع ومقدار الفائدة أو الضرر الذي يترتب على تعديل الاتجاه، ثم درجة المرونة والجمود الفكري الذي يتمتع به الفرد أو الجماعة" (شاكر قنديل، وآخرين , 1993 , 23-24).

وإجرائياً: هو عبارة عن موقف أو رأي الفرد أو الجماعة عن قضية معيّنة مطروحة في المجتمع لتكون قضية رأي عام، بمقابلها يتكون اتجاه الفرد إذ يكون هذا الاتجاه إيجابياً أو سلبياً أو محايداً.

تعريف الإعلام اصطلاحاً:

تزويد الناس بالأخبار الصحيحة والمعلومات السليمة والحقائق الثابتة التي تساعدهم على تكوين رأي صائب في واقعة أو مشكلة بحيث يُعبر هذا الرأي تعبيراً موضوعياً عن عقلية الجماهير واتجاهاتهم وميولهم (عبد اللطيف حمزة، 1972).

تعريف وسائل الإعلام:

مجموعة المواد الأدبية والفنية المؤدية للاتصال الجماعي بالناس بشكل مباشر أو غير مباشر من خلال الأدوات التي تنقلها أو تعبر عنها مثل الصحف والإذاعة والتلفزيون ووكالات الأنباء والمعارض والمؤتمرات والزيارات الرسمية وغير الرسمية (صالح دياب، 1994).

الإعلام السياحي اصطلاحاً:

هو ذلك الفعل المؤسسي الذي يتولّى مهمة الإحاطة والتعريف في كافة المجتمعات السياحية التي يفخر بها الوطن سواء كانت تلك المجتمعات طبيعية أو أثرية أو تاريخية (عمادة عمر، 1997).

وهناك تعريفاً آخر يقول " الإعلام السياحي في الواقع يلعب دوراً محورياً هاماً كونه هو المحرك الفعلي والحقيقي لتفعيل حالة الرواج السياحي داخلياً وخارجياً، ولكن لا يجب أن يراقب الإعلام السياحي

الدعاية والترويج فقط الذي يجب أن يتخطى دوره ذلك في الدفع بالسلطات التشريعية لإصدار القوانين التي من شأنها المساهمة في حماية مواقع الموارد السياحية وحث السلطات التنفيذية ومتابعتها للقيام على ما من شأنه أن يطور البنى التحتية المعنية في الخدمات السياحية والرفع بها" (عمر جمعة الطوير، 2003).

وإجرائيًا: الإعلام السياحي هو المحرك الأساسي للترويج للسياحة داخليًا وخارجيًا سواء كانت ترفيهية أم ثقافية أم دينية أو رياضية تنافسية، إذ يكون على خطوات مدروسة للوصول إلى الهدف المراد الوصول إليه بدراسة جميع العوامل والقنوات التي تؤدي إلى الجمهور المستهدف بمختلف أنواعه. وعادة ما "ينقسم الإعلام السياحي إلى قسمين:"

1. **الإعلام السياحي الداخلي:** حيث يقوم هذا القسم بدور مُكتمل لما يقوم به الإعلام السياحي الخارجي، ويمكن أن يكون نقطة انطلاق للإعلام السياحي بشكل عام.

2. **الإعلام السياحي الخارجي:** ويعتمد هذا الجانب على الدعاية السياحية بصفة أساسية لأنها ذات تأثير مباشر في أفكار السائحين واتجاهاتهم.

2- الإطار النظري والدراسات السابقة

1-2 نظرية الدراسة:

يعتمد الإطار النظري للدراسة في الأفكار الأساسية على نظرية الاعتماد المتبادل بين الجمهور ووسائل الإعلام، لمناسبتها لموضوع الدراسة وتحقيق أهدافها.

نظرية الاعتماد المتبادل بين الجمهور ووسائل الإعلام:

تعد وسائل الإعلام في وقتنا الحالي من الضروريات التي يعتمد عليها الجمهور في كثير من المجالات والأحداث المختلفة من حولهم، سواء إن كانت الأحداث رياضية أم فنية أم ثقافية أم أخبار حالية. وتعددت النظريات التي تدرس وسائل الإعلام والجمهور ومن أهم النظريات في هذا المجال، ما يُعرف بنظرية الاعتماد المتبادل بين الجمهور ووسائل الإعلام والتي تُوضح لنا مدى اعتماد المجتمع بمختلف شرائحه على وسائل الإعلام بشتى قنواتها. إذ يمكننا القول إن وسائل الاتصال يمكنها أن تؤثر على الجمهور معرفيًا ووجدانيًا وسلوكيًا.

"ويزيد الاعتماد على وسائل الإعلام في حالتين: الأولى في المجتمعات المُعقدة حيث تؤدي وسائل الإعلام وظائف عديدة متخصصة لاسيما في ما يتعلق بجمع المعلومات ونشرها، والحالة الأخرى تتعلق

بمدى وجود صدامات في المجتمع، وهاتان الحالتان تخلقان جوًّا من عدم اليقين الذي يزيد من حاجة الجمهور إلى الحصول على معلومات تساعدهم على إزالة التوتر وتحقيق التوافق ومن هنا يزداد الاعتماد على وسائل الإعلام".

ومفهوم النظرية يقوم على الاعتماد المتبادل بين الجمهور ووسائل الاتصال، حيث يُحقق الجمهور أهدافه اعتمادًا على معلومات ووسائل الاتصال التي تهتم بجمع المعلومات ومعالجتها ونشرها. وبيّن (دي فلور) و (ساندرا بول) أن المعلومة هنا هي كل الرسائل الإعلامية حتى الترفيهية منها وترى هذه النظرية أن الإعلام يُحدث ثلاثة تأثيرات من خلال اعتماد الناس عليه وهي تأثيرات معرفية ووجدانية وسلوكية (الموسى، 2009)

تعتمد فكرة هذه النظرية على أن استخدام وسائل الاتصال لا يتم بمعزل عن تأثيرات النظام الاجتماعي الذي نعيش بداخله نحن ووسائل الاتصال، والطريقة التي نستخدم فيها وسائل الاتصال والتفاعل بها مع تلك الوسائل التي تتأثر بما نتعلمه من المجتمع، ويشمل أيضًا ما تعلمناه من وسائل الاتصال، كما أننا نتأثر بما سيحدث في اللحظة التي نتعامل فيها مع تلك الوسائل. (إسماعيل، 2003).

ومجالات التأثير الناتجة عن وسائل الإعلام حسب هذه النظرية تنحصر في: (درويش، 2006)

1. **التأثيرات المعرفية:** مثل إزالة الغموض الناتج عن افتقاد المعلومات الكافية لفهم الحدث، وذلك بتقديم معلومات كافية وتفسيرات صحيحة للحدث، وأيضًا التأثير في إدراك الجمهور الأهمية النسبية التي تمنحها لبعض القضايا، وأيضًا من التأثيرات المعرفية تلك الخاصة بالقيم والمعتقدات.

2. **التأثيرات الوجدانية:** المتعلقة بالمشاعر والأحاسيس مثل زيادة المخاوف والتوتر والحساسية للعنف وأيضًا التعافي من التأثيرات المعنوية مثل الاغتراب عن المجتمع.

3. **التأثيرات السلوكية:** المتمثلة في الحركة أو الفعل الذي يظهر في سلوك علي، وهذه التأثيرات ناتجة عن التأثيرات المعرفية والتأثيرات الوجدانية وما يترتب عليهما.

بإمكاننا القول بأن هذه النظرية " نظرية شاملة وتقدم نظرة كئيّة للعلاقة بين الاتصال والرأي العام، وأهم ما أضافته أن المجتمع يؤثّر في وسائل الإعلام فالنظرية تعكس العلم السائد في العلوم الاجتماعية الحديثة وتُنظر إلى الحياة كمنظومة مركّبة من العناصر المتفاعلة، وليست مجرد نماذج منفصلة من الأسباب والنتائج". (إسماعيل، 2003، ص 282)

وأيضًا الأفراد كما يختلفون في أهدافهم ومصالحهم، فإنهم يختلفون أيضًا في درجة الاعتماد على نظام وسائل الإعلام، والنظم الخاصة لوسائل الإعلام ترتبط بأهداف وحاجات الأفراد وطبيعة الاعتماد ودرجاتها على كل وسيلة من الوسائل في علاقتها بهذه الأهداف، وهذا ما دعا إلى اتجاه وسائل الإعلام إلى التخصص في تلبية الأهداف وتقديم محتوى يرتبط بأهداف هذه الفئة أو ذلك الجمهور من المتلقين (عبد الحميد، 1997، ص 236-237)

تستفيد الباحثة من الافتراضات الأساسية التي تنطلق منها نظرية الاعتماد على وسائل الإعلام، في تحديد التأثيرات المعرفية والوجدانية والسلوكية لاتجاهات جمهور محافظة الأحساء نحو محتوى الإعلام السياحي الذي تلقاه في مونديال قطر 2022.

2-2 الجمهور: مفهومه، أنواعه وخصائصه:

الجمهور لغة: من الفعل جَمهر له الخبر أخبره بطرف له على غير وجهة وجمهور الناس جمعهم جماهير (ابن منظور، 2003، ص 210).

الجمهور اصطلاحًا: مجموعة من الأفراد يجمع بينهم ميل أو اتجاه أو عاطفة مشتركة أو إدراك في وحدة المصالح، لذلك يتولد لديهم شعور بالوحدة وتحقيق الذات، ويختلف مقدار هذا الشعور من جمهور إلى آخر (سميسم، 2005، ص 51).

أنواع الجمهور:

"وينقسم الجمهور إلى فئات":

- أصحاب الاتجاه العلمي: وهم الذين يميلون إلى الحكم على الأشياء والأشخاص والمعاني وأوجه النشاط الإنساني، في إطار القوانين والنظريات والعلاقات العلمية، ويتأثر السلوك الفردي الاتصالي تجاه وسائل الإعلام بهذا المفهوم، فالفرد من أصحاب هذا الاتجاه يقبل أو يرفض بمعيار الموافقة أو القبول بالمعايير العلمية، وكذلك بقيمة ما يضيفه العمل للمعرفة الإنسانية ويتأثر هذا الاتجاه بمستوى التحصيل العلمي.

- أصحاب الاتجاه المادي أو العلمي: والفرد في هذه الفئة يصدر أحكامه في إطار المنفعة المباشرة والعائد المادي وكذلك بمفهوم الجزاء المباشر للسلوك الاتصالي مع وسائل الإعلام.

"والبعض يُصنّف الجمهور إلى نوعان":

- الجمهور العام: وهو أكبر حجمًا من التجمّعات الأخرى وأعضاؤه أكثر انتشارًا ومتباعدين في المكان وأحيانًا الزمان، ولكنه يأخذ ديمومة أكثر، ويتشكل حول قضية أو ظاهرة اجتماعية.

- الجمهور الخاص: وهو الجمهور الذي يجمع بين أفراده بعض الاهتمامات أو الحاجات أو الاتجاهات المشتركة التي تميّز عضويتهم في هذا التجمهر.

و" البعض الآخر يصنّف جمهور وسائل الإعلام إلى نمطين رئيسيين من أنماط جمهور المتلقين وهما:"

1- **الجمهور العام لوسائل الإعلام:** وهو ذلك الجمهور الغير متجانس والغير منظم، وليس للفرد في هذا الجمهور إحساس بالعلاقة مع الآخرين وليس لديه معرفة بشيء مشترك بينه وبين الآخرين، فهو قد عرض نفسه إلى الوسائل الجماهيرية بصورة فردية وشخصية ومجزأة، ولذلك فهو لا يحس بأي نوع من التشارك مع الآخرين الذين ربما يملكون القدر نفسه من الاهتمام بالوسيلة أو محتواها، وهكذا فإن الفرد من الجمهور العام يتفاعل بشكل مستقل مع الرسائل الإعلامية.

2- **الجمهور المتخصص لوسائل الإعلام:** على الرغم من أن هذا النوع من جمهور وسائل الإعلام منتشر ومجهول أساسًا وغير متجانس في أغلب الحالات غير أنه يتكون من الأفراد ذوي الاهتمامات المشتركة، أو التوجّه الذي يدفع الأفراد لأن يكونوا أعضاء في الجمهور نفسه، وجماهير وسائل الإعلام يمكن أن تكون جماهير عامة لكنها متخصصة في اهتمام رئيسي واحد كالسياسة أو الاقتصاد أو الموسيقى والفن مثلاً، وبمعنى آخر فهو متجانس إلى حد ما في أحد المجالات على الأقل.

الجمهور والرسالة الإعلامية:

يختلف تأثير الرسالة الإعلامية الرياضية باختلاف المتلقي أو المستقبل لها، فالناشئين يتأثرون أكثر من الكبار والمراهقين أكثر من الراشدين، كما يختلف أيضًا الرجال عن النساء بالكيفية التي يتلقون بها هذه الرسالة نظرًا لوجود الكثير من المتغيرات الفيزيولوجية والنفسية التي تميّز كل مرحلة عن الأخرى، وكلا الجنسين عن الآخر.

إن الجمهور خليط متباين من الأفراد يختلف كل فرد فيها عن الآخر بالكيفية التي يستقبل فيها الرسائل الإعلامية الرياضية، و" هناك عوامل لها علاقة بالجمهور يجب توافرها حتى يتحقق التأثير المتوقع من الإعلام الرياضي وهذه العوامل هي:"

- نوع الجمهور.
- الموقع الاجتماعي للفرد.
- مُعتقدات الجمهور.
- إدراك المتلقي للرسالة الإعلامية.

معتقدات الجمهور:

"إن تفاعل الجمهور مع الرسالة الإعلامية الرياضية يتوقف على المعتقدات والقناعات الخاصة به، وكلما كانت هذه الرسالة قريبة من المعتقدات ومنسجمة مع ما يؤمن به كلما كان قبولها لديه أدهى وتأثره فيها أشد.

وبالمقابل تضعف قدرة تأثير الرسالة الإعلامية الرياضية على الجمهور عندما تتباين أو تختلف مع ما يعتقد هذا الجمهور أنه الصواب، وهذا لا يعني أن هذا التأثير لا يحدث إلا بتوفر هذا الشرط، ولكنه يفيد في أن الرسالة الإعلامية الرياضية لابد أن تتوافق مع القاعدة النفسية التي تحث على عدم الاصطدام بالقناعات القائمة للجمهور".

أهمية الإعلام السياحي:

من خلال ما تقدمه السياحة باعتبارها محركاً قوياً لنمو اقتصادي وثقافي واجتماعي عالمي. يبرز لنا دور الإعلام السياحي باعتباره ضرورة ملحة في الترويج ونقل الصورة الكاملة للجهود المبذولة للجمهور في وسائل الإعلام بشتى أنواعها.

"وكذلك قدرة الإعلام السياحي على توصيل المعلومات المتخصصة للجمهور العام بأساليب متنوعة ووسائل متعددة يسهل على المستقبل فهمها واستيعابها، مما يسهم في ترفيه العقول والتأثير على المواقف والاتجاهات وتحفيز الفكر والعقل" (خليفة، 1986).

أما أهمية الإعلام السياحي في النواحي الاجتماعية والثقافية، فالإعلام السياحي له أهمية اجتماعية وثقافية كبيرة وهذا أسهم في إيصال المعلومات الصحيحة والدقيقة، وبما لا يسمح بانتشار المعلومات المغلوطة التي قد تؤثر سلباً على صناعة السياحة، وتعاضمت أهمية الإعلام السياحي لترسيخ القيم والمبادئ ودعم وحدة المجتمع وتطويره، والقدرة على استيعاب الثقافة العالمية وامتلاك المهارات اللازمة للتفاعل معها بما يقلل من التأثيرات غير الإيجابية لصناعة السياحة الاجتماعية والثقافية (خليفة، 1986).

العلاقة بين السياحة والإعلام:

إن العلاقة بين السياحة والإعلام علاقة تشاركية كل منهما مكمل للآخر، إذ تعتبر السياحة مادة مشوقة ومثيرة لعرضها للجمهور بمختلف اتجاهاته للوسائل الإعلامية، وبمقابلها فإن السياحة تحتاج الوسائل الإعلامية للترويج لها والاستفادة منها.

"إن الأدوار التي تُمارسها وسائل إعلام البلدان المتقدمة في دعم صناعة السياحة وثقافة السائح من خلال وسائل الإعلام المختلفة، تتمثل بما يوفره الإعلام السياحي من فرص للمستثمرين والعاملين والقائمين على السياحة للإعلان وترويج للمشروعات وأنشطتها السياحية ويُشجع على زيادة المستثمرين والمشروعات، ومن هنا فإن غياب وسائل الإعلام عن هذا المجال أو تقصيره في أداء دوره في دعم السياحة وتوجيهها وتنشيطها وتقديمها وتلمس مشكلات المجتمع وتقديم الحلول لها وتصحيح المفاهيم، يُفقد المجتمع عاملاً من عوامل التطور والتقدم ويكون له آثار سلبية على السياحة" (توفيق، 1997، ص 203).

محافظة الأحساء والنشاط السياحي فيها:

"تعتبر محافظة الأحساء من أكبر واحات النخيل الطبيعية في العالم، كما تتمتع بموقع جغرافي مهم أهلها لعب دور كبير في تاريخ المنطقة، فقد كانت لها صلات حضارية مع العالم القديم في الشام ومصر وبلاد الرافدين، فهي بوابة شبه الجزيرة العربية مع العالم الخارجي وجسر التواصل بين الخليج وشبه القارة الهندية، كما كانت ولا تزال المنفذ البري الذي يربط المملكة بدول الخليج كالإمارات وقطر وعمان، حيث تعبرها قوافل الحجيج من تلك الدول إلى الأراضي المقدسة. وتشتمل الأحساء على العديد من المواقع التراثية المهمة منها: مسجد جواثا أحد المساجد الأولى في الإسلام، وقصر إبراهيم الأثري وقصر صاهود، وقصر محيرس، وسوق القيصرية، ومتحف الأحساء الوطني، وميناء العقير، وجبل القارة".

تتميز الأحساء بتنوع عناصرها ومقوماتها السياحية، وتعدّ من أهم مناطق الجذب السياحي في المملكة حيث تمتلك إمكانات سياحية وترويجية متنوعة أبرزها الموقع الجغرافي وتنوع الطبيعة والعمق الحضاري والتاريخ والتراث المحلي العريق والكثافة السكانية.

و"في عام 2019 وبحضور وزراء السياحة العرب ورؤساء المنظمات والاتحادات العربية تم اختيار مدينة الأحساء عاصمة السياحة العربية لعام 2019 لاستيفاء كافة الشروط المرجعية التي أعدتها المنظمة العربية للسياحة.

وقد اختيرت هذه الواحة الخضراء من قبل منظمة اليونسكو مؤخراً كإحدى المدن التراثية العالمية لما تزخر به من ثروة هائلة تجلّت في قصورها التاريخية و مسجدها الأثري في جواثا، وسلسلة من المكتشفات الهامة التي تعود لآلاف السنوات المنفرطة".

الإعلام الرياضي، تعريفه، أهميته وأهدافه ووظائفه:

تعريف الإعلام الرياضي: يقصد بالإعلام الرياضي عملية نشر الأخبار والمعلومات والحقائق الرياضية وشرح القواعد والقوانين الخاصة بالألعاب والأنشطة للجمهور بقصد نشر الثقافة الرياضية بين الأفراد وتنمية الوعي الرياضي بينهم (علي عبدالفتاح كنعان، 2014، ص42).

أهمية الإعلام الرياضي:

يعتبر الإعلام الرياضي بمثابة المدرسة العامة التي تواصل عمل المؤسسات الرياضية ويقرب الإعلام الرياضي الفروق بين الأفراد، عن طريق نشر الخبرات وتعديل السلوك بين الصغار والكبار بما يتلاءم والعادات والتقاليد الرياضية السليمة.

وفي ظل التقدم العلمي والتكنولوجي السريع في المجال الرياضي تبرز أهمية الإعلام الرياضي في تعريف أفراد المجتمع بما يدور من أحداث وتطورات في هذا المجال، وذلك في ظل الزيادة الكبيرة لأفراد المجتمع وبالتالي صعوبة الاتصال المباشر بين مصادر المعلومات والأخبار (علي عبدالفتاح كنعان، 2014، ص43).

أهداف الإعلام الرياضي:

- نشر الثقافة الرياضية من خلال تعريف الجمهور بالقواعد والقوانين الخاصة بالألعاب والأنشطة الرياضية المختلفة والتعديلات التي قد تطرأ عليها.

- تثبيت القيم والمبادئ والاتجاهات الرياضية والمحافظة عليها، حيث أن لكل مجتمع نسق قيمي يُشكّل ويُحدد أنماط السلوك الرياضي متفقة مع تلك القيم والمبادئ لأن التوافق سمة من سمات المجتمع.

- الترويج عن الجمهور وتسليتهم للتخفيف من صعوبات الحياة اليومية.

- نشر الأخبار والمعلومات والحقائق المتعلقة بقضايا المشكلات الرياضية المعاصرة ومحاولة تفسيرها والتعليق عليها لإتاحة الفرصة للرأي العام لاتخاذ ما يراه من قرارات تجاه القضايا في المجال الرياضي".

وظيفة الإعلام الرياضي:

تكمن وظيفة الإعلام الرياضي الرئيسية في إحاطة الجمهور علمًا بالأخبار الصحيحة والمعلومات الصادقة الواضحة والحقائق الثابتة والموضوعية التي تساعد على تكوين رأي عام صائب في واقعة أو حادث أو مشكلة أو موضوع هام يتعلق بالمجال الرياضي.

ويتفق الكثير من الباحثين على أن الأثر الأكبر للإعلام الرياضي هو تعديل المواقف أكثر من تفسيرها ومن ناحية أخرى فإن الإعلام الرياضي يعمل على تعزيز وإعادة تثبيت القيم والمفاهيم والأنماط السلوكية الرياضية.

كما أن الإعلام الرياضي لا يعمل في فراغ ولا يتطور في فراغ فهو جزء من حركة المجتمع ككل تنعكس في طبيعتها كما يؤثر وتتأثر به النظم الاجتماعية والسياسية والاقتصادية الموجودة داخل المجتمع (خيرالدين علي العويس، 1998، ص25).

ثانياً: الدراسات والبحوث السابقة:

وبالرجوع إلى الأدبيات العلمية المتعلقة بموضوع الدراسة الحالية ظهرت للباحثة معضلة ندرة الدراسات السابقة التي تتخصص باتجاهات الجمهور نحو محتوى الإعلام السياحي، إذ استندت الباحثة على الدراسات السابقة المتوفرة تخصصياً.

وقسمت الباحثة الدراسات السابقة إلى محورين:

- اتجاهات الجمهور نحو محتوى الإعلام السياحي
- حملات الإعلام السياحي.

المحور الأول: اتجاهات الجمهور نحو محتوى وسائل الإعلام

1- دراسة عام (2015) لـ خديجة بن سلمان بعنوان اتجاهات الجمهور الرياضي نحو الحملات الإعلامية كرة القدم نموذجاً، الجمهور الرياضي بمدينة المسيلة الجزائرية إذ هدفت هذه الدراسة إلى الوقوف على اتجاهات الجمهور الرياضي نحو الحملات الإعلامية التي تبثها وسائل الإعلام الرياضي التلفزيوني في الدور الذي تلعبه هذه الأخيرة في الحد من ظاهرة العنف الرياضي في ملاعب كرة القدم الجزائرية من خلال دراسة عينة عشوائية، تم الاعتماد في جمع البيانات والمعلومات فيها على أداة الاستبيان. تم استخدام المنهج الوصفي. إذ أظهرت هذه الدراسة عدة نتائج وهي: 1- عدم وجود فروق دالة إحصائية بين الذكور والإناث فيما يخص تأثير الحملة 2- تقييم أفراد العينة للحملة محل الدراسة إيجابياً مع عدم وجود فروق دالة إحصائية عليهم 3- سهلت السلطات في متابعة المتسببين في أحداث العنف في الملاعب قضائياً 4- وسوء تنظيم وسائل الإعلام الموضوعية والمهنية في تغطيتها ونقلها ومعالجتها للأحداث والأخبار والقضايا الرياضية ونلاحظ عدم وجود فروق دالة على الملاعب والالتزام إحصائياً.

2- دراسة عام (2022) ل أحمد عطية، أحمد، بعنوان اعتماد الجمهور على مواقع التواصل الاجتماعي في متابعة الأحداث الرياضية، استهدفت الدراسة رصد استخدام الجمهور لأحد وسائل الإعلام الجديد وهي وسائل التواصل الاجتماعي لمتابعة الأحداث الرياضية الكبرى وذلك بالتطبيق على بطولة كأس العالم لكرة اليد مصر 2021. وما يعود هذا الاعتماد بالكثير على الجوانب المعرفية والوجدانية والسلوكية لهذا الجمهور بالإضافة إلى اتجاهاته نحو هذا الحدث واستخدمت الدراسة منهج المسح الإعلامي بتطبيق استمارة استبيان. توصلت الدراسة إلى عدة نتائج أهمها: 1- تابع معظم أفراد عينة الدراسة بطولة كأس العالم لكرة اليد المقامة في مصر 2021 عبر مواقع التواصل الاجتماعي بمعدل متوسط ثم بصفة مستمرة بينما كانت نسبة قليلة ممن تابعوها بشكل نادر 2- موقع Facebook في مقدمة مواقع التواصل الاجتماعي التي فضّلها الجمهور في متابعة بطولة كأس العالم لكرة اليد، وجاء YouTube في المرتبة الثانية ثم Instagram 3- أثبتت الدراسة وجود علاقة دالة إحصائية بين كثافة التعرّف على الموضوعات التي تتناول كأس العالم لكرة اليد مصر 2021 عبر مواقع التواصل الاجتماعي وبين الآثار المعرفية والوجدانية والسلوكية ومجمل الآثار المترتبة على هذا التعرّف 4- أثبتت الدراسة وجود علاقة دالة إحصائية بين كثافة التعرّف للموضوعات التي تتناول كأس العالم لكرة اليد مصر 2021 عبر مواقع التواصل الاجتماعي واتجاهات الجمهور نحو تلك البطولة.

المحور الثاني: حملات الإعلام السياحي:

1- دراسة عام (2020) ل عقون محمد، خليلي بشير. بعنوان دور الاستراتيجية الاتصالية في تنشيط الحملات الإعلامية لأداء الوكالات السياحية دراسة ميدانية على القائم بالاتصال والجمهور لوكالة عوالي السياحية. إذ هدفت الدراسة التعرّف على المعوقات التي تعرقل المؤسسات السياحية في تخطيط الحملات الإعلامية ومعرفة الأسس العلمية التي تتم وفقها الاستراتيجية الاتصالية في تنشيط الحملات الإعلامية السياحية، والآخر الذي تركه الاستراتيجية الاتصالية على الحملات الإعلامية في الوكالات السياحية. تم استخدام المنهج الوصفي الذي يركز على وصف دقيق وتفصيلي لظاهرة أو موضوع محدد. واستخدمت استمارة استبيان والمقابلة والملاحظة. وكانت عينة الدراسة القصدية أو العمدية وكالة عوالي السياحية، إذ يمثل مجتمع البحث الوكالات السياحية. أهم نتائج الدراسة: 1. تستخدم وكالة Awali العديد من الوسائل الاتصالية منها الإشهار والإعلان وتوظّف أيضًا وسائل التواصل الحديثة مثل مواقع التواصل الاجتماعي التي لها دور كبير وتمتلك صفحة على ال Facebook 2. اعتماد المؤسسة على كثير من الوسائط للتأثير والوصول إلى أكبر جمهور ممكن. 3. من خلال ما سبق تحليله يمكن القول إن الوكالة تمتلك استراتيجية اتصالية

ناجحة إلى حد ما ساهمت في نجاح الحملات الإعلامية التي تقوم بها الوكالة، وتحتاج المزيد من الجهود لمواكبة تطلعات السياحة و الجماهير التي لها حب السفر.

2- قدمت دراسة عام (2021) ل يوسف مقعاش بعنوان دور الإعلام السياحي في تنشيط السياحة الجزائرية دراسة ميدانية على عينة من الوكالات السياحية في الشرق الجزائري. تهدف هذه الدراسة إلى التعرف على أقسام الإعلام السياحي في تنشيط السياحة الجزائرية من خلال استخدام الوكالات السياحية لهذا الإعلام المتخصص وإبراز التحديات التي تواجه القطاع السياحي في الجزائر والآليات الواجب اتخاذها لتجاوز هذه العراقيل، ومدى نجاح الإعلام السياحي في تنشيط السياحة، ولتغطية هذه الأهداف تم إجراء دراسة ميدانية على عينة من الوكالات السياحية في الشرق الجزائري لتغطية محاور الدراسة وأهدافها، استندت هذه الدراسة على المنهج الوصفي التحليلي، واستخدام استمارة الاستبيان كأداة رئيسية للحصول على المعلومات والبيانات بالاعتماد على العينة متعددة المراحل والعينة الحصصية، حيث قمنا بتوزيع استمارة الاستبيان على عينة بلغ حجمها 190 وكالة سياحية منتشرة عبر ولايات الشرق الجزائري. تم الاعتماد على النظرية البنائية الوظيفية في هذه الدراسة كدليل إرشادي، وقد توصلت الدراسة إلى جملة من النتائج من أهمها تمركز المقومات الطبيعية والتاريخية والثقافية والعرض السياحي كواحدة من أهم العناصر المنشطة للسياحة في الجزائر، فضلاً عن تكلفة الخدمات السياحية في الجزائر باعتبارها أهم العراقيل واعتماد الوكالات السياحية بالدرجة الأولى على مواقع التواصل الاجتماعي في تنشيط خدماتها والتعريف بها للجمهور، وتفعيل الإعلام السياحي من خلال تقديم المادة المعرفية الفعالة عبر البرامج والأنشطة الترويجية لعناصر الجذب السياحي من تقديم معلومات حول المنتج الذي يتناسب مع متطلبات السوق العالمية، وتسليط الضوء على عناصر المقصد السياحي الجزائري لتحقيق التوازن في القطاع السياحي.

3- دراسة عام (2022) ل نورة الهاجري وعبد الرحمن المري بعنوان دور وزارة الثقافة والرياضة القطرية في تشكيل صورة الدولة أثناء تنظيم كأس العالم، إذ هدفت الدراسة إلى البحث في أهمية دور المؤسسات في تشكيل الصورة الثقافية لدولة قطر عند تنظيم كأس العالم لكرة القدم من خلال التركيز على الكيفية التي ينظر بها القطريون إلى دور وزارة الثقافة والرياضة في استثمار الرياضة كقوة ناعمة جديدة ضمن أشكال القوة الناعمة التي تتخذها قطر سبباً للتواجد والتأكيد على أهمية الصورة الثقافية في تحقيق المكاسب من الحدث الضخم. اعتمد الباحث على المنهج الكمي وتم استخدام أداة المقابلة. وتوصل البحث إلى أن هناك عدم موافقة على تأثير الشخصية القطرية من قبل الوزارة ولا يحظى بالقبول الكبير عند المثقفين في حين يبين البحث الدور المهم للأنشطة

الثقافية والفعاليات المتنوعة في جذب الزائرين والتعرّف على ثقافة البلد مما قد يسمح في تشكيل صورة ذهنية إيجابية، وأكد أيضًا على ضرورة تأهيل المواطنين ولاسيما الشباب وتمكينهم من المشاركة والإسهام في هذا الحدث.

3-2 التعقيب على الدراسات السابقة:

- تختلف هذه الدراسة عن الدراسات السابقة أنها تبحث في اتجاهات الجمهور نحو محتوى الإعلام السياحي في مونديال قطر 2022 في بيئة محددة.
- تتميز هذه الدراسة عن الدراسات السابقة بأنها تدرس جانب متجدد يدعم رؤية 2030 لم يتم دراسته من قبل. وهو جانب السياحة الرياضية خصوصًا مونديال قطر 2022.

4-2 حيث من الدراسات السابقة لاحظت الباحثة:

- ندرة تخصص الدراسات السابقة التي تخص اتجاهات الجمهور عن الإعلام السياحي. مثل دراسة ل (يوسف مقعاش) بعنوان دور الإعلام السياحي في تنشيط السياحة الجزائرية. إذ استهدفت الإعلام السياحي الجزائري ودوره في تنشيط السياحة من خلال الوكالات السياحية، بحيث ستكون هذه الدراسة بهدف دراسة اتجاهات جمهور محافظة الأحساء نحو محتوى الإعلام السياحي التي تم مشاركتها مع الجمهور في مونديال قطر 2022.
- تعددت الدراسات التخصصية ولكن لا يوجد دراسة تشمل الحملات والإعلام السياحي في المجال الرياضي مثلما استهدفت دراسة ل (عقون محمد وخليلي) بعنوان دور الاستراتيجية الاتصالية في تنشيط الحملات الإعلامية لدى الوكالات السياحية دراسة ميدانية على القائم بالاتصال والجمهور لوكالة عوالي السياحية. إذ يبرز لنا هدفها الأساسي في التعرّف على المعوقات التي تعرقل المؤسسات السياحية على تخطيط الحملات الإعلامية، والباحثة في الدراسة الحالية تسعى لدراسة (الإعلام السياحي والجمهور الرياضي) معًا.
- تنوعت الدراسات السابقة في دراسة دور التنظيم والدور المؤسسي كدراسة (نورة الهاجري والموي) بعنوان دور وزارة الثقافة والرياضة القطرية في تشكيل صورة الدولة أثناء تنظيم كأس العالم. إذ هدفت الدراسة إلى التركيز على الكيفية التي ينظر بها القطريون إلى دور وزارة الثقافة والرياضة في استثمار الرياضة كقوة ناعمة. وتسعى الباحثة في الدراسة الحالية لاستهداف الجمهور نفسه ومعرفة اتجاهاتهم المعرفية والعاطفية والسلوكية نحو محتوى الحملات السياحية التي وجهت لهم في مونديال قطر لكأس العالم 2022.

- تعددت الدراسات السابقة في دراسة اتجاهات الجمهور على الوسائل الإعلامية كدراسة (خديجة بن سلمان) بعنوان اتجاهات الجمهور الرياضي نحو الحملات الإعلامية كرة القدم نموذجًا، إذ هدفت هذه الدراسة إلى الوقوف على اتجاهات الجمهور الرياضي نحو الحملات الإعلامية التي تبثها وسائل الإعلام الرياضي التلفزيوني للحد من ظاهرة العنف في ملاعب كرة القدم. وتسعى الباحثة إلى دراسة الاتجاهات المعرفية والسلوكية والوجدانية لجمهور محافظة الأحساء بهدف محدد هو محتوى الإعلام السياحي في مونديال قطر 2022.
- والدراسة الأخرى ل (أحمد عطية) بعنوان اعتماد الجمهور على مواقع التواصل الاجتماعي في متابعة الأحداث الرياضية، إذ هدفت الدراسة إلى رصد استخدام الجمهور لوسائل التواصل الاجتماعي لمتابعة الأحداث الرياضية الكبرى. وبهذه الدراسة تسعى الباحثة إلى دراسة محتوى الحملات التي وُجّهت لجمهور محافظة الأحساء لمونديال قطر 2022. في جميع وسائل الإعلام.

3- منهجية الدراسة (الطريقة والإجراءات)

يتضمن هذا الفصل عرضًا لمنهجية الدراسة وأهم الإجراءات التي قامت بها الباحثة في تحديد مجتمع الدراسة، وعينتها والأداة التي تم استخدامها لجمع البيانات.

3-1: منهجية الدراسة:

تنتمي الدراسة للدراسات الوصفية وتعرف بـ " أنها بحوث تسمح بدراسة وتطور الظاهرة عبر فترة زمنية معينة وللدراسات الوصفية أنواع وهي بحوث وصفية تركز في عملها على جماعات أو جمهور معين يكون الهدف هو استطلاع آراء الناس ومعرفة الاتجاهات التي يميلون نحوها ". واعتمدت الباحثة على المنهج المسحي لكونه ملائم لهذه الدراسة، " وهو التعرّف ميدانيًا على الآراء والأفكار والاتجاهات والقيم والمفاهيم والتأثيرات الخاصة لجمهور معين".

3-2 : مجتمع الدراسة وعينتها:

مجتمع الدراسة:

مجتمع الدراسة المهتمين والمهتمات (ذكور، إناث) في مونديال قطر 2022، من مواطنين ومقيمين وزوّار في محافظة الأحساء.

عينة الدراسة:

تستهدف الدراسة إلى اختيار حجم عينة عمدية بعدد تقريبي يصل إلى (384) مفردة، من عدد سكان محافظة الأحساء في الإحصائية الأخيرة بعام 2022 " لوزارة الإسكان يبلغ 130000 مليون نسمة موزعين على 10 مدن رئيسية، وأكثر من 80 قرية، وهجرة بنسبة 5%. من سكان المملكة العربية السعودية" (unesco alahsa).

وذلك بعد احتساب الحجم المناسب لهذه الدراسة من موقع Sample Size Calculator.

طريقة أخذ العينة: باستخدام عينة كرة الثلج " إذ يقوم الباحث بالتعرف على فرد ممن تنطبق عليه معايير الدراسة وبعد إجراء الدراسة معه واطمئنانه للأمر يطلب الباحث مساعدته في الوصول لعينة مشابهة لمجتمع الدراسة"

حيث قامت الباحثة بتوزيع استبانة على المهتمين من جمهور محافظة الأحساء في مونديال قطر 2022 وهم عبارة عن مجموعة مكونة من (38) مفردة، وطلب منهم بإعادة إرسال استبان المهتمين أمثالهم وتم الوصول إلى (169) مفردة من أصل (384) خلال أسبوعين من تاريخ 25.1.2022 الى 10.2.2022

3-3 أدوات جمع البيانات:

اعتمدت الباحثة في الدراسة الحالية على أداة استمارة الاستبيان وهي "مجموعة من الأسئلة ترسل أو تسلم إلى الأفراد الذين يتم اختيارهم لموضوع البحث ليقوموا بتسجيل إجاباتهم على الأسئلة" إذ يعتبر الاستبيان من أدوات البحث العلمي الشائعة خاصة في علوم الاتصال والإعلام. واعتمدنا في دراستنا هذه على وضع أسئلة موضوعية ودقيقة للاستبيان، وفق خطة الدراسة ووفق الأهداف المراد الوصول إليها من المبحوثين للخروج بنتائج غاية في الدقة.

4-3 مصادر جمع المعلومات:

اعتمدت الباحثة في جمع المعلومات للدراسة من مصدرين رئيسيين وهما:
المصادر الثانوية: بحثت الباحثة في الكتب والمراجع العلمية للدراسات السابقة المتعلقة بموضوع الدراسة إضافة إلى مواقع الانترنت المختلفة.

المصادر الرئيسية: اعتمدت الباحثة بشكل رئيسي للحصول على النتائج المطلوبة لعنوان الدراسة بتصميم استبانة لجمع المعلومات لتكمل حلقة جمع البيانات بحلقة حقائق متكاملة. اذ تم تقسيم الاستبانة الى أربعة محاور خمسة أسئلة لكل محور:

(ملحق 1) المحور الأول: يهدف الى معرفة اتجاهات جمهور محافظة الاحساء نحو الحملات الإعلامية السياحية لمونديال قطر 2022، وهدف المحور الثاني إلى: معرفة محتوى الحملات الإعلامية التي قدمها الإعلام السياحي لمونديال قطر 2022. والمحور الثالث هدف الى : معرفة مدى رضاه جمهور محافظة الاحساء عن الحملات الإعلامية السياحية التي أقيمت لمونديال قطر 2022. أما المحور الرابع والأخير هدف إلى: معرفة أثر الحملات الإعلامية على جمهور محافظة الاحساء في مونديال قطر 2022.

لتحليل البيانات واختبار فرضيات الدراسة اعتمدت الباحثة على مقياس ليكرت الخماسي في الإجابة على الأسئلة وذلك حسب الدرجة التالية: درجة (1) لا أوافق اطلاقاً، درجة موافقة ضعيفة جداً، درجة (2) غير موافق، درجة موافقة ضعيفة، درجة (3) محايد، تعبر عن درجة موافقة متوسطة، درجة (4) أوافق، تعبر عن درجة موافقة عالية، درجة (5) تعبر عن درجة موافقة عالية جداً.

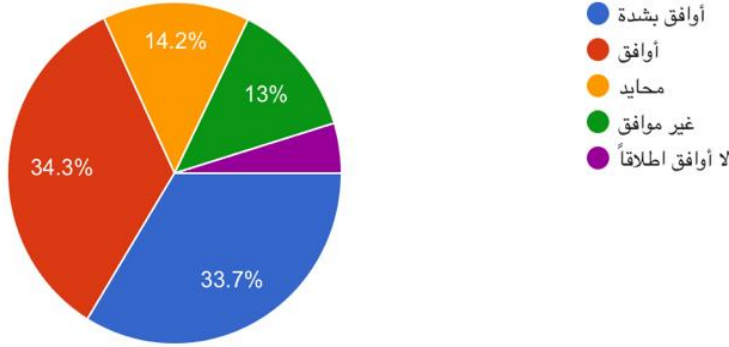
3-5: اختبار أداة الدراسة:

صدق الأداة: للتأكد من الصدق والثبات قامت الباحثة بقياس صدق الأداة بإختبار الصدق الظاهري اختبار الصدق الظاهري: للتأكد من صدق الأداة عرضت الاستبانة على مشرف المادة الدكتور: مصعب عبدالقادر وداعة الله محمد، وقد أبدى ملاحظات حول محاور الاستبانة وارتباطها بالأسئلة، وبناء على تلك الملاحظات أجريت بعض التعديلات ووضعت الاستبانة في صورتها النهائية.

4- عرض النتائج

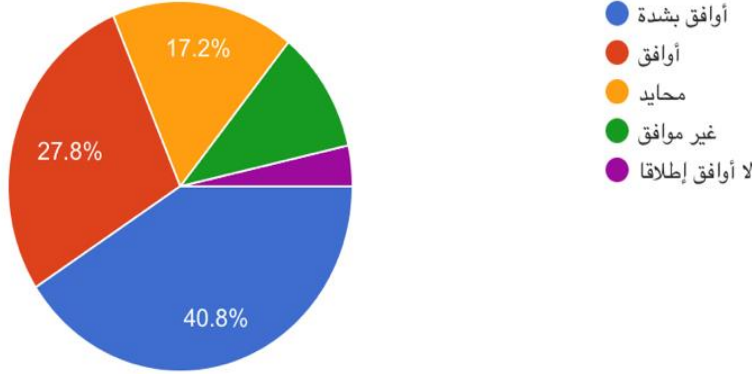
يهدف هذا الفصل إلى عرض النتائج بالتحليل الوصفي للبيانات التي قامت الباحثة بجمعها . باستخدام أداة الإستبانة لجمع المعلومات وإستخراج النتائج المتعلقة بالدراسة.

1-4 أبرز النتائج:



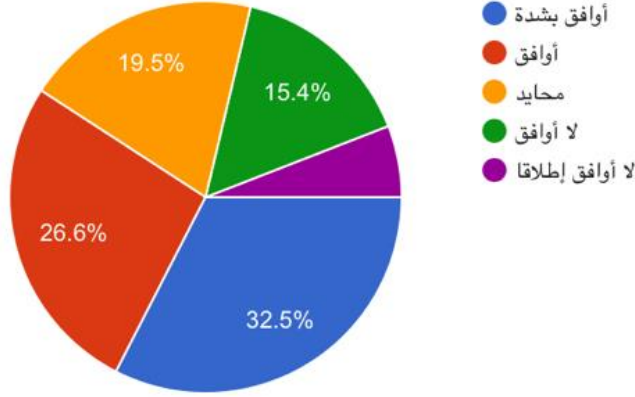
شكل بياني (1) : إبراز الحملات الإعلامية للمعالم السياحية في محافظة الأحساء خلال مونديال قطر 2022

يشير الشكل البياني رقم (1) أن جمهور محافظة الأحساء يرى ان الحملات الإعلامية السياحية قد أبرزت المعالم السياحية في الأحساء بنسبة موافق 88%. وغير موافق بنسبة أقل 26%. بينما المحايدين كانوا بنسبة 14%. من المجموع العام للذين شاركوا بالاستبيان . أي أن الأغلبية العظمى لجمهور محافظة الأحساء يرى ان الحملات الإعلامية التي أقيمت خلال مونديال قطر 2022 . أبرزت المعالم السياحية في محافظة الأحساء بطريقة احترافية . ونسبة 26%. من الجمهور غير موافقين ومن ابرز الأسباب قد يكون عدم مشاركتهم لتلك الحملات او عدم معرفتهم بها .



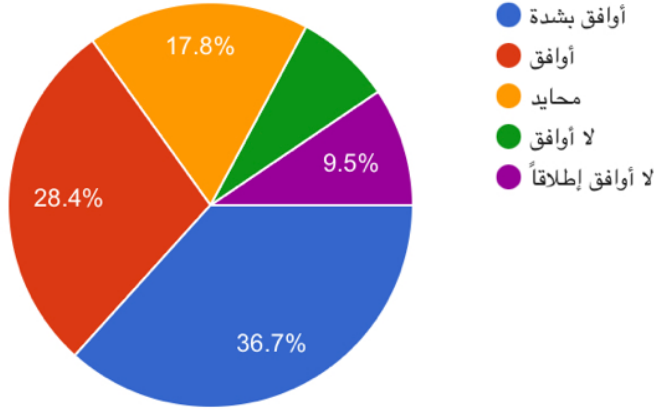
شكل بياني (2): بث الإعلام السياحي للحملات الإعلامية في وقت مناسب للجمهور خلال مونديال قطر 2022

يشير الشكل البياني رقم (2) أن 75% من جمهور محافظة الأحساء أن الحملات الإعلامية وصلت للسائح بوقت كافٍ للتعرف على محافظة الأحساء خلال مونديال قطر 2022. و 39% من الجمهور لا يوافق ويرى أن تلك الحملات لم تنجح في اختيار الوقت المناسب لبث تلك الحملات الإعلامية للسائح. بينما 23% . اختاروا أن يكونوا محايدين . أي أن جمهور محافظة الأحساء يرى أن الحملات الإعلامية نجحت في اختيار الوقت المناسب لبث حملاتها للجمهور وجذبهم لمحافظة الأحساء . و 39% من جمهور محافظة الأحساء غير موافق وقد يكون ذلك قصوراً في تلك الحملات أو في وعي الجمهور المستهدف لتلك الحملات.



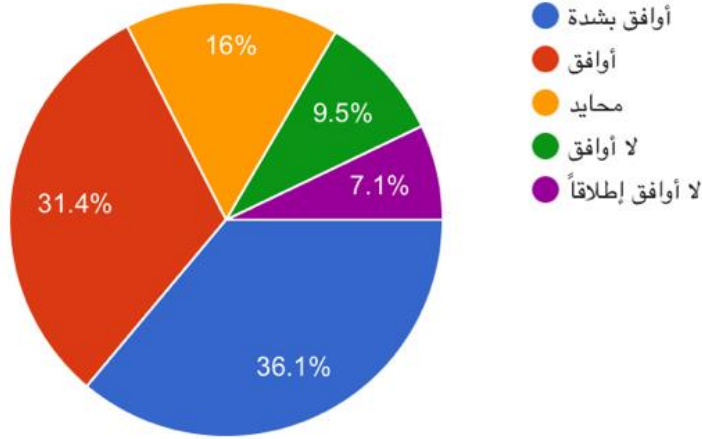
شكل بياني (3): تنوع الحملات الإعلامية في منصات التواصل الاجتماعي والإعلام التقليدي خلال مونديال قطر 2022

يظهر لنا الشكل البياني رقم (3) مدى تنوع الحملات الإعلامية خلال مونديال قطر 2022 في منصات التواصل الاجتماعي و الإعلام التقليدي ، فيبرز لنا أن 65% من جمهور محافظة الاحساء يرون ان الحملات الإعلامية انتشرت وتنوعت في منصات التواصل الاجتماعي والإعلام التقليدي . بينما 35% يرون ان تلك الحملات الإعلامية لم تكون متنوعة وممتشرة في منصات التواصل الاجتماعي والإعلام التقليدي . اذ اختاروا 12% الحياد . أي ان اغلبية جمهور محافظة الاحساء يرون ان منصات التواصل الاجتماعي والإعلام التقليدي كان ثري بالحملات الإعلامية التي تبرز محافظة الحساء خلال مونديال قطر 2022. و 35% غير موافقين قد يكون بسبب عدم كثافة الحملات عبر تلك الوسائل أو محدودية منصات التواصل الاجتماعي التي اشتركت بها العينة او محدودية طرق بحثهم عن المعلومة.



شكل بياني (4): محتوى الحملات الإعلامية السياحية خلال مونديال قطر 2022

ويبين لنا الشكل البياني رقم (4) أن 70% من جمهور محافظة الاحساء يرون أن محتوى الحملات الإعلامية التي قدمها الإعلام السياحي يبرز مكانة الاحساء ومعالمها السياحية ثقافيا وتاريخيا وحضاريا . و 20% غير موافقين ويرون ان تلك الحملات لم تقم بدورها اتجاة محافظة الاحساء . و 10% اختاروا الحياد . أي ان جمهور محافظة الاحساء يرى أن محتوى الحملات الإعلامية التي قدمها الإعلام السياحي كانت ناجحة وأبرزت معالم الاحساء ثقافيا وتاريخيا وحضاريا . و 20% غير موافقين وقد يكون سبب ذلك تنوع اراء والخلفيات الثقافية والاجتماعية للعينة.



شكل بياني(5): رضا جمهور محافظة الأحساء عن الحملات الإعلامية التي أقيمت خلال مونديال قطر 2022

يظهر لنا الشكل البياني رقم (5) أن جمهور محافظة الأحساء راضي عن الحملات الإعلامية التي أقيمت خلال مونديال قطر 2022 من ناحية جذب جماهير داخلية وخارجية وحدثت تلك الحملات الإعلامية نشاط اقتصادي اذ يمثل 67% موافقين و 25% غير موافقين ولم تصل لرضا جمهور محافظة الأحساء و يرون ان تلك الحملات الإعلامية التي قام بها الإعلام السياحي لم تحدث أي نشاط اقتصادي في المنطقة . بينما 10% التزموا الحياد. أي أن جمهور محافظة الأحساء بالأغلبية راضي عن الحملات الإعلامية التي قدمها الإعلام السياحي في محافظة الأحساء خلال مونديال قطر 2022 ويرى ان تلك الحملات نشطت الاقتصاد فيها. و 25% غير موافقين اذ من الممكن ان الجمهور لم يكن مستفيد من تلك الأنشطة الاقتصادية.

2-4 التوصيات:

بناء على نتائج الدراسة أوصت الباحثة بما يلي:

1. توعية و تثقيف الجمهور بالحملات الإعلامية السياحية التي تبرز معالم محافظة الأحساء بطرق فعالة أكثر كي تصل لشريحة أكبر.
2. عقد دورات وورش عمل لتثقيف الجمهور عن مفهوم السياحة ودورها لإبراز محافظة الأحساء تاريخيا وحضاريا وثقافيا.
3. تفعيل منصات التواصل الاجتماعي والإعلام التقليدي للحملات الإعلامية السياحية في محافظة الأحساء ، بحيث تكون بصفة دائمة ومتفاعلة مع كل مناسبة سواء كانت محلية او عالمية
4. تعريف جمهور محافظة الأحساء على محتوى الحملات الإعلامية السياحية التي تبرز محافظة الأحساء بحيث تكون متوافقة مع التطور المعلوماتي الذي وصل اليه العالم .
5. مشاركة جمهور محافظة الأحساء للحملات الإعلامية التي تساعد في تنشيط الاقتصاد المحلي لمحافظة الأحساء بتنوع أنشطتها .

شكر وتقدير

"تم دعم هذا المشروع من قبل عمادة البحث العلمي، وكالة الجامعة للدراسات العليا والبحث العلمي، جامعة الملك فيصل، المملكة العربية السعودية، رقم المنحة ٣٧٨٦"

المراجع:

المراجع العربية:

الكتب:

- ابن منظور، (2003). لسان العرب، مج2، دار الحديث للنشر والتوزيع، القاهرة
- عويس، خير الدين علي، عطا حسن ، (1998) ، الإعلام الرياضي ، ج1 ط1، دار الكتاب للنشر ، القاهرة
- فتحي حسين عامر ، (2012) ، علم النفس الإعلامي ، ط1، العربي للنشر والتوزيع
- حميدة، سميسم ، (2005) ، الحرب النفسية ، ط1، الدار الثقافية للنشر
- مصباح، عامر،(2008)، منهجية البحث العلمي في العلوم السياسية والاعلام ،ديوان المطبوعات الجامعية ، الجزائر

- كنعان، علي عبدالفتاح، (2014)، الإعلام الرياضي ، ط1، دار اليازوري،الأردن
- البجيرمي، محمد، (2007). القوة الناعمة وسيلة النجاح في السياسة الدولية، الطبعة الأولى. العبيكان . الرياض. السعودية
- البشير الأمين، مرتضى. (2016). وسائل الاتصال والترويج السياحي، عمان دار أمواج للنشر والتوزيع
- الهاجري ، والمري. (2021). دور وزارة الثقافة والرياضة القطرية في تشكيل صورة الدولة اثناء تنظيم كأس العالم.
- الدهان ، رواء ، (2013) ، وسائل الإعلام و مستويات الثقة، ط1 ، دار أسامة للنشر والتوزيع .

المراجع الأجنبية:

- Seongseop Samuel Kima , Morrisionb Alastair M , (2005) " Change of images of South Korea among foreign tourists after the 2002 FIFA World Cup " , Tourism Management

مواقع الانترنت

- أمانة محافظة الأحساء ، عن واحة الأحساء ،
<http://www.alhasa.gov.sa/ar/Pages/AboutAlhasaOasis.aspx>
- أمانة محافظة الأحساء ، الأحساء عاصمة للسياحة العربية ،
<http://www.alhasa.gov.sa/ar/Pages/AlahsaCapitalArabTourism.aspx>
- أمانة الأحساء ، التعريف العام بالأحساء ، <https://unesco.alhasa.gov.sa/Ar/Default.aspx>
- Tivana Kitt (2009), "A dependency model of mass media, a research paper" on: www.Mightystudents.com/essay/dependency.model.mass,109492#

الملاحق:

المحور الأول : تهدف الأسئلة التالية الى معرفة اتجاهات جمهور محافظة الاحساء نحو الحملات الإعلامية السياحية لمونديال قطر 2022 .

1 - كانت هناك حملات إعلامية مكثفة لتعريف السائح بمحافظة الاحساء خلال مونديال قطر 2022

- أوافق بشدة
- أوافق
- محايد
- غير موافق
- لا أوافق اطلاقا

2 - أبرزت الحملات الإعلامية المعالم السياحية في محافظة الأحساء باحترافية للجمهور الداخلي والخارجي خلال مونديال قطر 2022 .

- أوافق بشدة
- أوافق
- محايد
- غير موافق
- لا أوافق اطلاقا

3 - ساهم جمهور محافظة الاحساء في الحملات الإعلامية التي تم توجيهها للسائح خلال مونديال قطر 2022 من خلال مشاركة في تلك الحملات .

- أوافق بشدة
- أوافق
- محايد
- لا أوافق
- لا أوافق اطلاقا

4 - شملت الحملات الإعلامية جميع المعالم السياحية التي تميزت بها محافظة الأحساء خلال مونديال قطر 2022 .

- أوافق بشدة
- أوافق
- محايد
- غير موافق
- لا أوافق اطلاقا

5 - وصلت الحملات الإعلامية للسائح بترتيب زمني كاف للتعرف على محافظة الاحساء خلال مونديال قطر 2022

- أوافق بشدة
- أوافق
- محايد
- غير موافق
- لا أوافق اطلاقا

المحور الثاني : يهدف الى معرفة محتوى الحملات الإعلامية التي قدمها الإعلام السياحي لمونديال قطر 2022.

1 - رأيت الحملات الإعلامية عن محافظة الاحساء خلال مونديال قطر 2022 ، في وسائل التواصل الاجتماعي (سناب شات- الإنستغرام – تويتر)

- أوافق بشدة
- أوافق
- محايد
- غير موافق
- لا أوافق اطلاقا

2 - تتوعد الحملات الإعلامية عن محافظة الاحساء خلال مونديال قطر 2022 وبثها خلال الإعلام التقليدي (التلفزيون – الراديو)

- أوافق بشدة
- أوافق
- محايد
- غير موافق
- لا أوافق اطلاقا

3 - محتوى الحملات الإعلامية التي قدمها الإعلام السياحي عن محافظة الاحساء خلال مونديال قطر 2022 يبرز مكانة الأحساء ومعالمها السياحية (ثقافيا-تاريخيا-حضاريا)

- أوافق بشدة
- أوافق
- محايد
- غير موافق
- لا أوافق اطلاقا

4 - هدفت الحملات الإعلامية التي قدمها الإعلامي السياحي خلال مونديال قطر 2022 الى نشر اسم محافظة الاحساء عالميا

- أوافق بشدة
- أوافق
- محايد
- غير موافق
- لا أوافق اطلاقا

5 - ساهم محتوى الحملات الإعلامية التي قدمها الإعلام السياحي في استقطاب السواح من جميع انحاء العالم خلال مونديال قطر 2022 .

- أوافق بشدة
- أوافق
- محايد
- غير موافق
- لا أوافق اطلاقا

المحور الثالث : معرفة مدى رضاء جمهور محافظة الأحساء عن الحملات الإعلامية السياحية التي أقيمت لمونديال قطر 2022 .

1 - الحملات الإعلامية التي قدمها الإعلام السياحي خلال مونديال قطر 2022 كانت شاملة وواضحة لجمهور محافظة الأحساء .

- أوافق بشدة
- أوافق
- محايد
- غير موافق
- لا أوافق إطلاقا

2- وصلت الرسالة الموجهه لجمهور محافظة الأحساء من خلال الحملات الإعلامية السياحية خلال مونديال قطر 2022 بطريقة يفهمها مختلف شرائح المجتمع .

- أوافق بشدة
- أوافق
- محايد
- غير موافق
- لا أوافق إطلاقا

3- تم إبراز محافظة الأحساء بالحملات الإعلامية السياحية داخل المملكة العربية السعودية وخارجها للترويج سياحيا لها خلال مونديال قطر 2022.

- أوافق بشدة
- أوافق
- محايد
- غير موافق
- لا أوافق إطلاقا

4 - جمهور محافظة الأحساء راضي عن الحملات الإعلامية السياحية التي أقيمت لمونديال قطر 2022.

- أوافق بشدة
- أوافق
- محايد
- غير موافق
- لا أوافق إطلاقا

5 - تمكنت الحملات الإعلامية السياحية التي أقيمت خلال مونديال قطر 2022 من جذب جماهير داخلية وخارجية لمحافظة الأحساء .

- أوافق بشدة
- أوافق
- محايد
- غير موافق
- لا أوافق إطلاقا

المحور الرابع : أثر الحملات الإعلامية السياحية على جمهور محافظة الاحساء في مونديال قطر 2022 .

1 - أحدثت الحملات الإعلامية التي قدمها الإعلام السياحي نشاط اقتصادي خلال مونديال قطر 2022 في محافظة الاحساء

- أوافق بشدة
- أوافق
- محايد
- غير موافق
- لا أوافق اطلاقا

2 - تنوع الثقافات المتعددة بتمركزها في محافظة الاحساء خلال مونديال قطر 2022

- أوافق بشدة
- أوافق
- محايد
- غير موافق
- لا أوافق اطلاقا

3 - من خلال الحملات الإعلامية السياحية أصبحت الأحساء وجهة سياحية يقصدها السواح للتعرف على محافظة الاحساء خلال مونديال قطر 2022 .

- أوافق بشدة
- أوافق
- محايد
- غير موافق
- لا أوافق اطلاقا

4 - ساهمت الحملات الإعلامية السياحية في نقل صورة ذهنية إيجابية عن محافظة الاحساء خلال مونديال قطر 2022 .

- أوافق بشدة
- أوافق
- محايد
- غير موافق
- لا أوافق اطلاقا

5 - أحدثت الحملات الإعلامية السياحية نقلة نوعية في السياحة في محافظة الاحساء خلال مونديال قطر 2022 .

- أوافق بشدة
- أوافق
- محايد
- غير موافق
- لا أوافق اطلاقا

انتظروا العدد القادم

المجلة الدولية للبحوث العلمية

International Journal for Scientific Research (IJSR)

المجلة حاصلة على رقم تسلسلي معياري دولي: ISSN 2755-3418 (Online)

موقع المجلة: <https://ijsr.vsrp.co.uk>

البريد الإلكتروني: ijsr@vsrp.co.uk

رقم التليفون (واتس): +442039115546

دار النشر رؤية للبحوث العلمية والنشر، لندن، المملكة المتحدة

Vision for Scientific Research and Publishing, London, UK

71-75 Shelton Street, Covent Garden, London, WC2H 9JQ